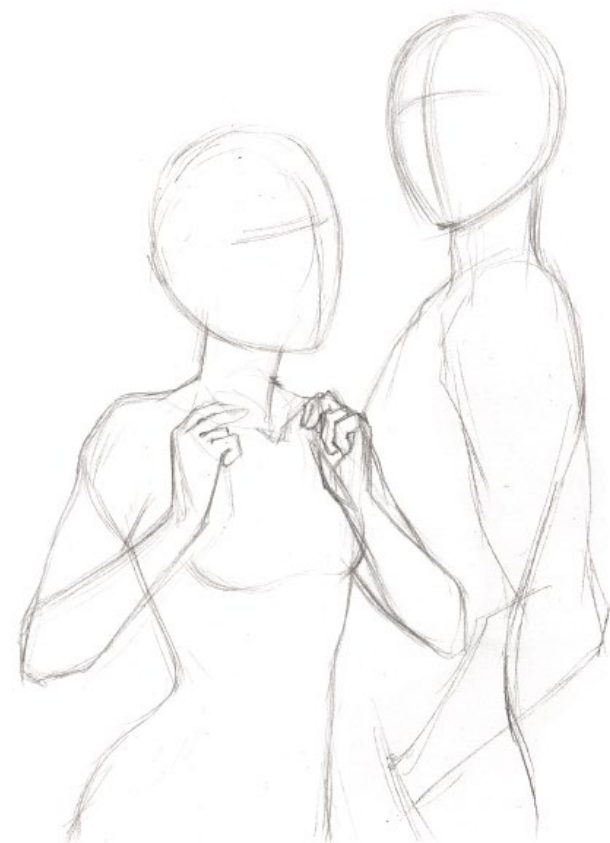


PASSO PASSO: STUDENTESSA & STUDENTE

METTIAMO INSIEME I PERSONAGGI, LE ESPRESSIONI FACCIALI E GLI ABITI CHE ABBIAMO VISTO NELLE PAGINE 16-21 E DISEGNIAMO UN RITRATTO UNICO DELLO STUDENTE E DELLA STUDENTESSA!



Tracciate un leggero schizzo a matita dei personaggi. Evidenziate i principali gruppi muscolari e gli elementi più complessi, come le mani.



Ho usato matita, penne a punta sottile, evidenziatori, penne gel bianche su carta da disegno 200 gsm.

Rendete più dettagliato lo schizzo, aggiungendo caratteristiche facciali, capelli e abbigliamento.



Ripassate le linee a matita con la penna a punta sottile. Lasciate asciugare l'inchiostro; poi cancellate con cura i segni a matita senza danneggiare il foglio.

Colorate la pelle dei personaggi, sfumando con cura le varie tonalità.





Inserite i mezzitoni nelle aree più scure e opache, ad esempio le giacche e le cravatte. Sovrapponete delle sfumature più scure su colori e gradienti base.



Per quanto riguarda le superfici luminose, ad esempio i capelli, seguite i contorni e sfumate maggiormente per aumentare il contrasto.



Usate l'inchiostro bianco per creare piccoli punti luce e disegnare ciocche ribelli di capelli sulle aree più scure.



Suggerimenti per lo sfondo

L'ambiente scolastico è un'ottima scelta per questo tipo di personaggi. Prendete spunto da fotografie di interni ed esterni scolastici per rendere al meglio i dettagli.

PRATICANTE DI ARTI MARZIALI

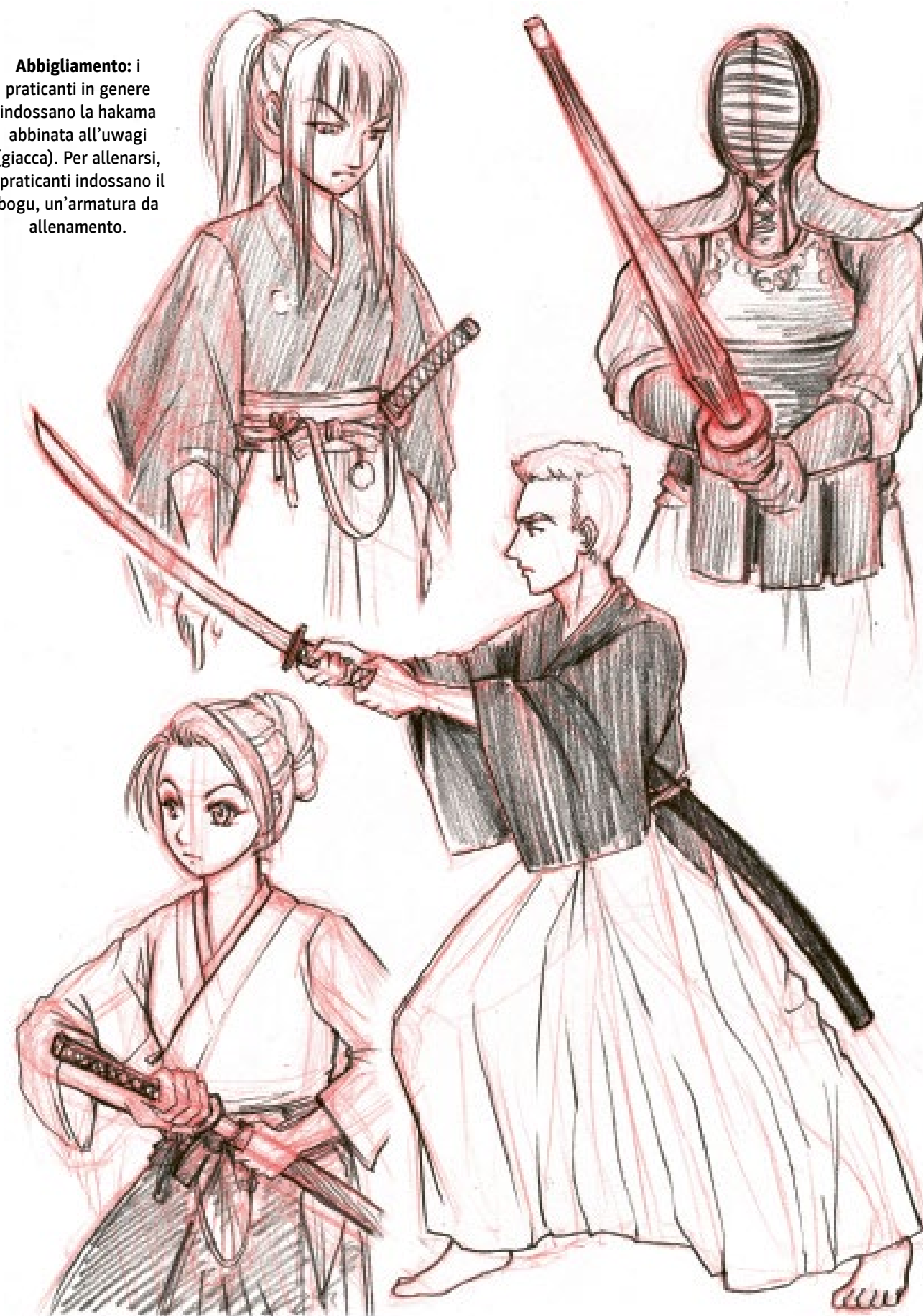
SE VOLETE UN EROE O UN'EROINA CONTEMPORANEI IN GRADO DI COMBATTERE, PROVATE A CREARE UN PRATICANTE DI ARTI MARZIALI. ANCHE SE NEL MONDO CI SONO NUMEROSI STILI DI ARTI MARZIALI, CI CONCENTREREMO SU QUELLI GIAPPONESI.

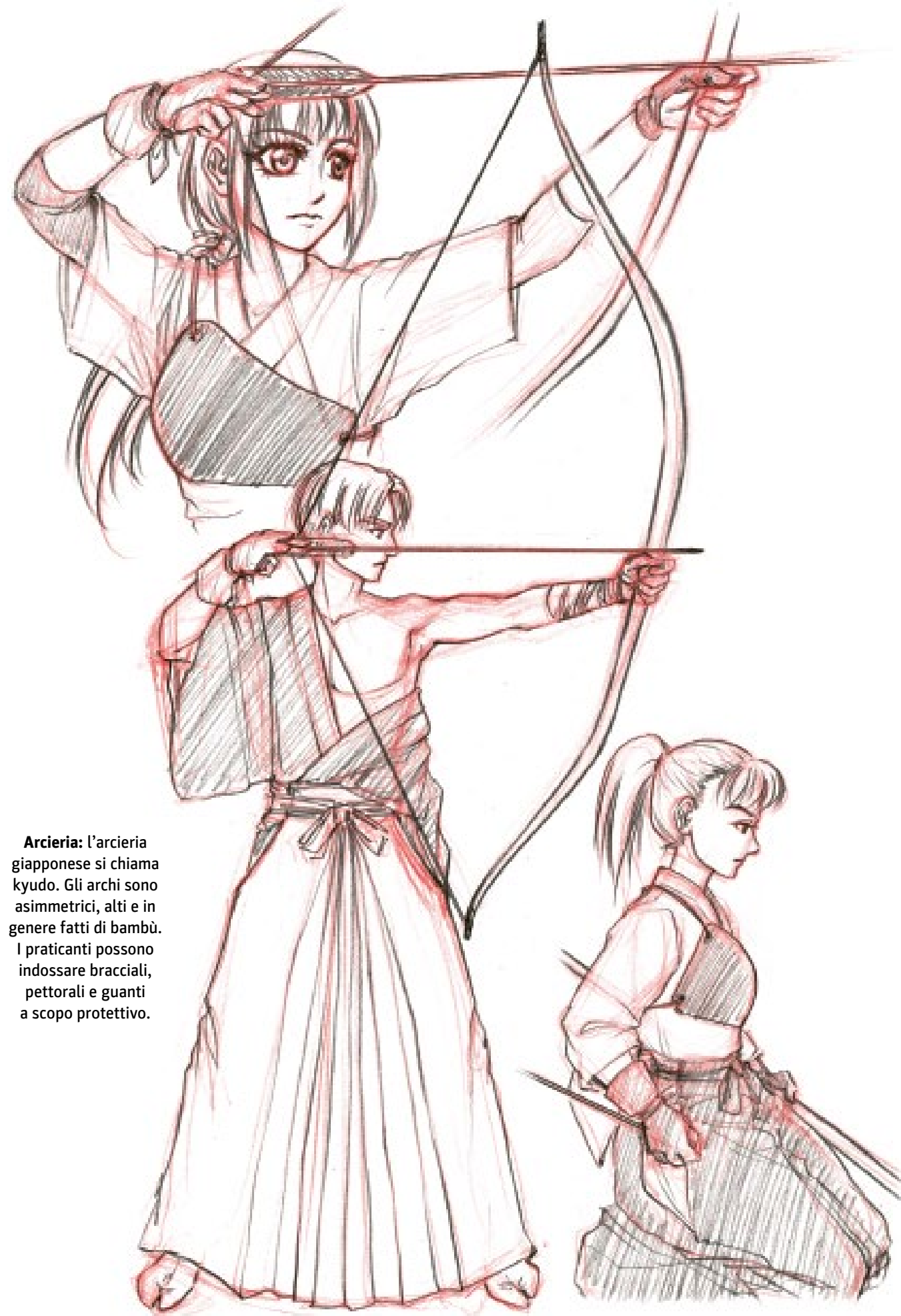


A mani nude: Karate, judo e aikido pongono l'accento sul combattimento a mani nude e chi pratica queste arti marziali indossa abiti che consentono la massima libertà di movimento. Il karategi (divisa da karatè) è costituito da una casacca annodata in vita abbinata a dei pantaloni. I praticanti più esperti indossano la hakama, un indumento che assomiglia a una larga gonna-pantalone.

Spade: kendo, iaido e itto-ryu prevedono l'uso di spade giapponesi. In allenamento gli studenti usano il bokken, sottile e di legno, o lo shinai, più spesso e di bambù. La spada a lama ricurva è la famosa katana.

Abbigliamento: i praticanti in genere indossano la hakama abbinata all'uwagi (giacca). Per allenarsi, i praticanti indossano il bogu, un'armatura da allenamento.





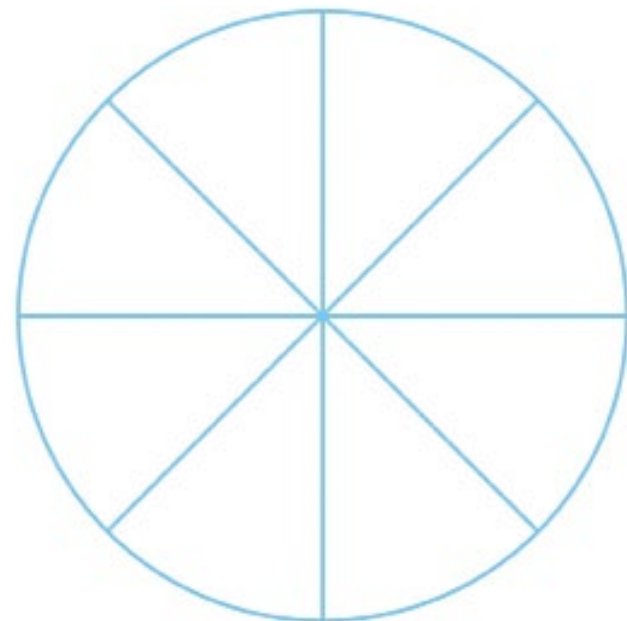
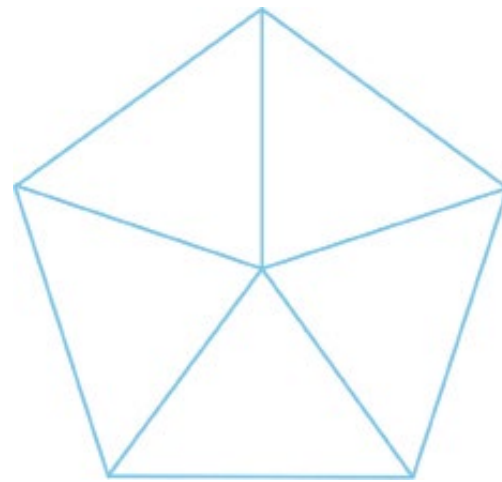
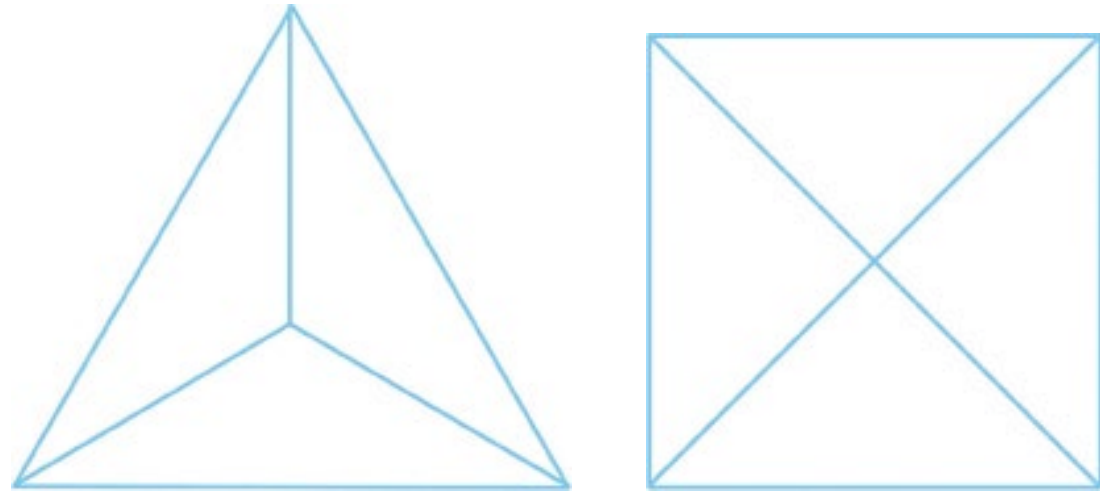
Arcieria: l'arcieria giapponese si chiama kyudo. Gli archi sono asimmetrici, alti e in genere fatti di bambù. I praticanti possono indossare bracciali, pettorali e guanti a scopo protettivo.

Arti segrete: il ninjutsu è la strategia di combattimento adottata dai guerrieri ombra giapponesi, i ninja o shinobi. In genere spie di guerra, il loro stile è efficace, calmo e ingegnoso; indossano indumenti pratici che lasciano libertà di movimento e permettono di fuggire velocemente. Usano numerose armi: le più famose sono lo shuriken (un piccolo pugnale nascosto) e le stelle da lancio.



ESERCITATEVI!

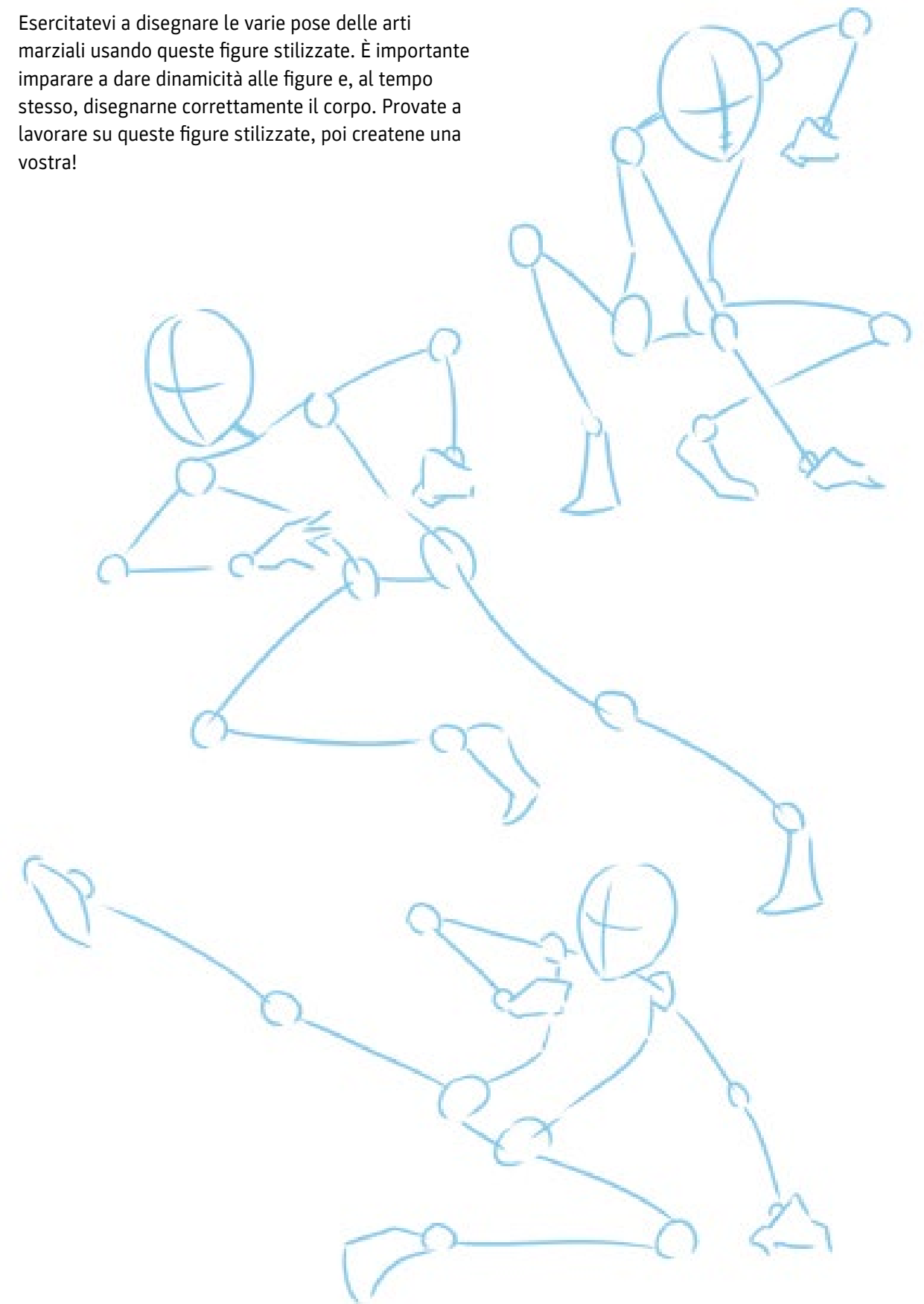
Disegnate la stella da lancio di un ninja! Ricordate che le stelle da lancio possono avere tre o più punte, e che le loro linee possono essere dritte o curve. Ecco alcuni esempi da cui prendere spunto per disegnare le vostre stelle da lancio.



Le arti marziali si praticano in scuole dette dojo, ognuna delle quali ha un proprio simbolo. Sulle divise degli studenti spicca spesso un logo rotondo. Provate a disegnarne uno usando fiori e uccelli come fonte di ispirazione.

ESERCITATEVI!

Esercitatevi a disegnare le varie pose delle arti marziali usando queste figure stilizzate. È importante imparare a dare dinamicità alle figure e, al tempo stesso, disegnarne correttamente il corpo. Provate a lavorare su queste figure stilizzate, poi create una vostra!



IL CAVALIERE

PERSONAGGI PRINCIPALI DELLA MAGGIOR PARTE DELLE SAGHE MEDIEVALI, I PRODI CAVALIERI DALLA SCINTILLANTE ARMATURA SONO FAMOSI PER L'EROISMO E IL SENSO DEL DOVERE: PROTEGGONO I DEBOLI, UCCIDONO I MOSTRI E DIFENDONO L'ONORE.

Armatura: L'armatura non deve limitare i movimenti. Disegnate grossi segmenti di metallo intorno alle giunture del corpo, in modo da proteggere le zone vulnerabili, come il cuore, e le parti sporgenti del corpo, come i gomiti.



Armi: i cavalieri sono pesantemente equipaggiati per attaccare e difendersi nel combattimento corpo a corpo. In genere usano grosse spade, lance e mazze, e molti hanno lo scudo.



Simboli: tutti i cavalieri hanno un emblema o simbolo araldico, che spesso compare sul mantello che indossano, sull'armatura o sugli scudi.

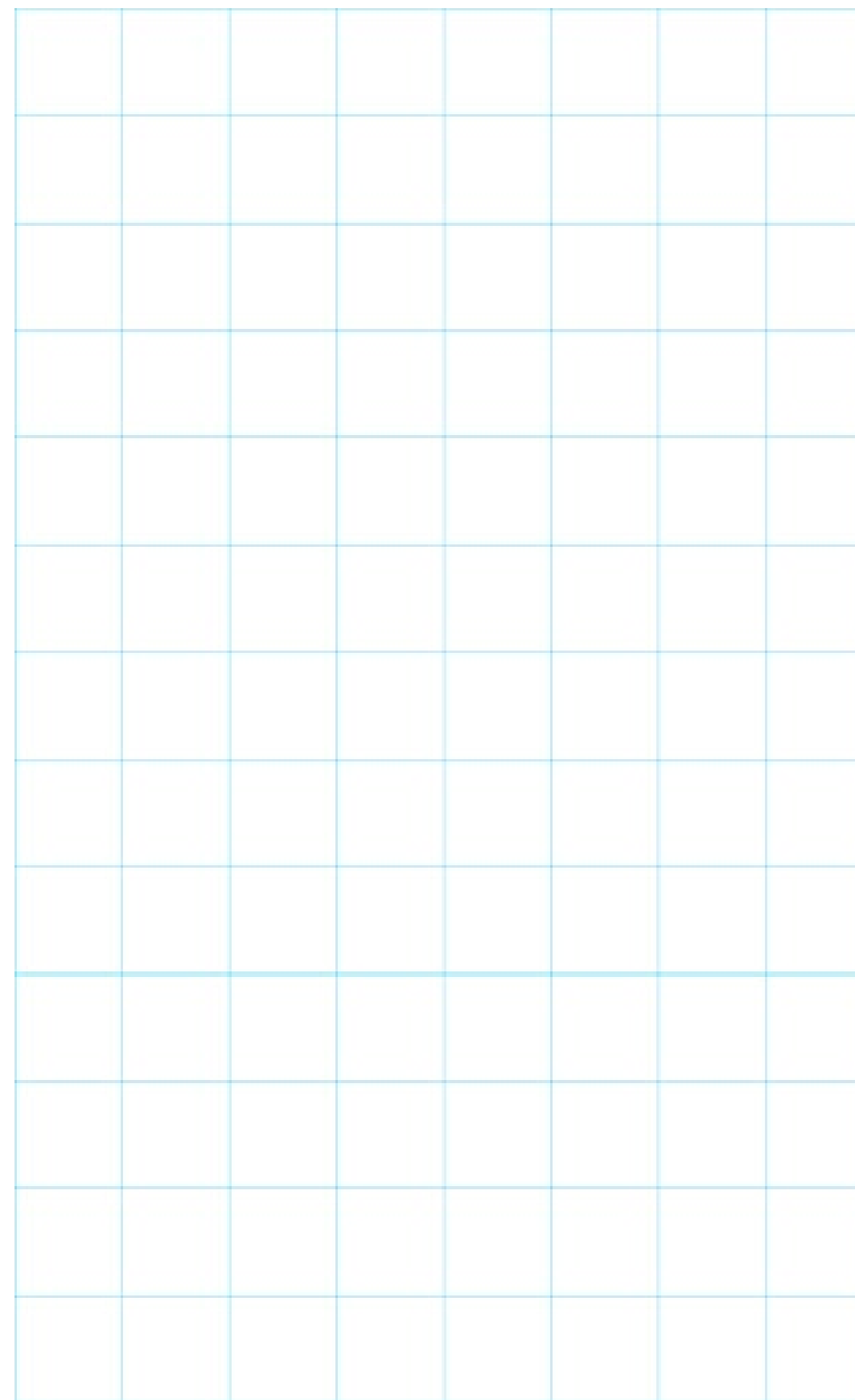
PERSONAGGIO SIMBOLO: LA PRINCIPESSA ELEANOR

La principessa Eleanor si rifiuta di rimanere con le mani in mano, lasciando che siano gli altri a combattere. Insiste per allenarsi con i cavalieri del padre ed è nota per essere un'abilissima spadaccina.



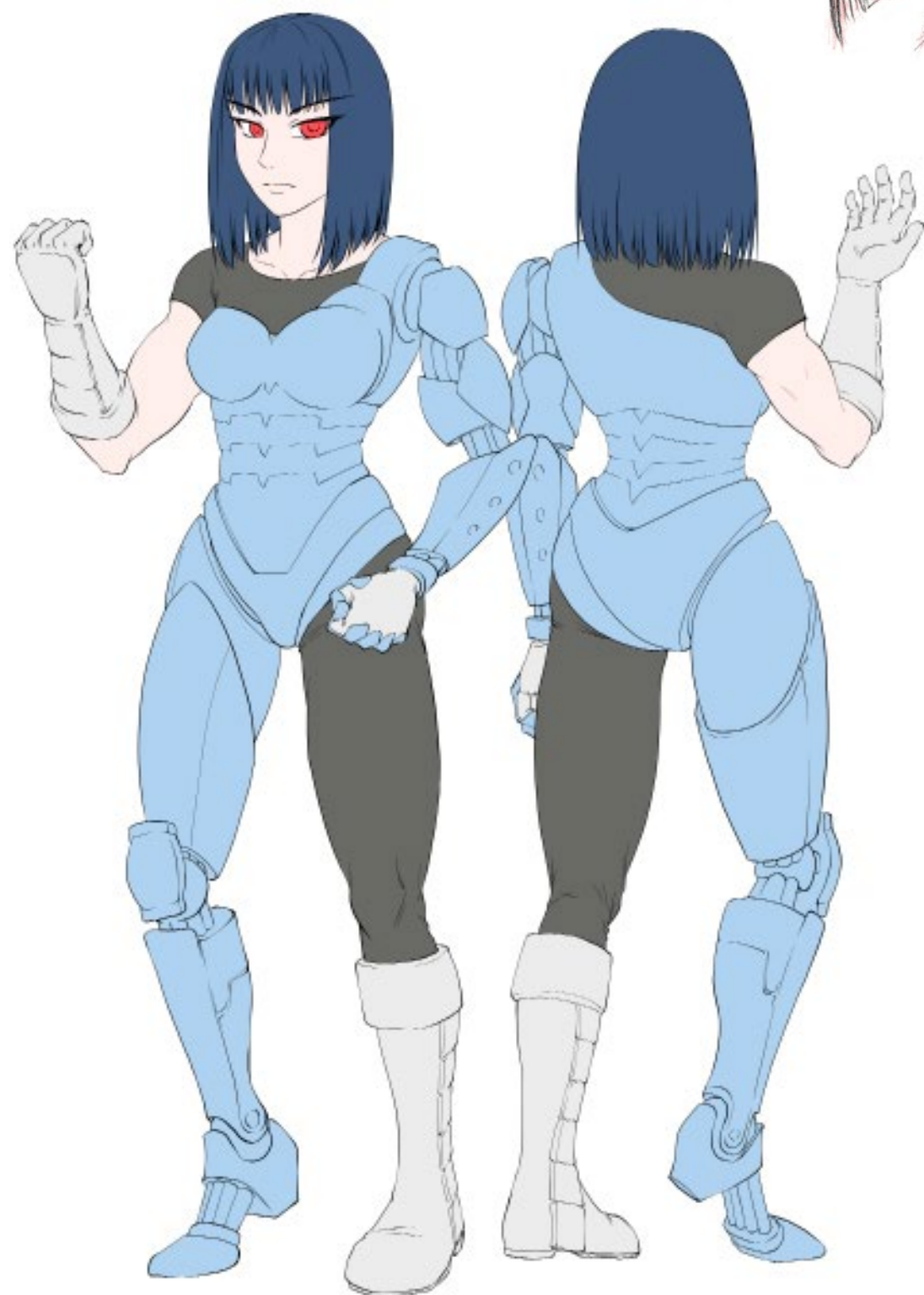
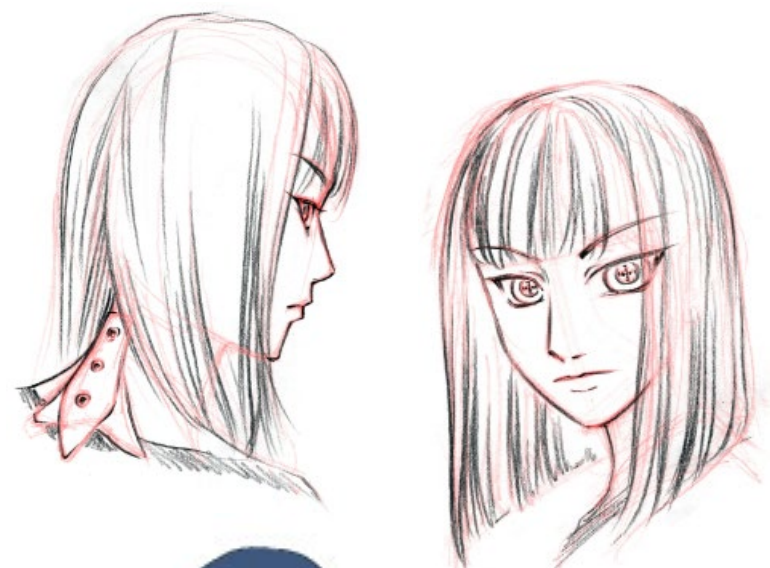
ESERCITATEVI!

Disegnate lo scudo della principessa Eleanor! Di solito combatte con una spada a due mani, ma a volte usa una spada corta e uno scudo. Provate a immaginarne la forma e i simboli che lo decorano.



PERSONAGGIO SIMBOLO: KIRA

Il cyborg Kira fu progettata per diventare un perfetto soldato, con una forza eccezionale e un mirino incorporato negli occhi. Ma la sua struttura venne attaccata mentre lei era in fase di aggiornamento e così scappò... con alcune parti in metallo ancora visibili!



ESERCITATEVI!

La struttura attuale del braccio di Kira è funzionale, ma immaginate se avesse delle armi incorporate nelle braccia e nelle gambe. Quali armi potrebbe avere e come le disegnereste?

