

Introduzione

Il mio momento preferito è quello in cui applico la tecnica bagnato su bagnato (pag. 7) sul disegno dell'oggetto. Bagno l'area che voglio colorare con acqua pulita, preparo la miscela di colore, la lascio cadere sulla carta umida e osservo il colore che, come per magia, si diffonde fino al limite esterno dell'area umida. Ogni volta è un momento magico, il primo passo di una nuova opera d'arte.

Gli acquarelli sono un mezzo espressivo tradizionale per l'arte botanica per numerose ragioni. Nei secoli scorsi, durante i viaggi di scoperta, quando gli artisti delle navi dovevano classificare le piante esotiche che vedevano, preferivano gli acquarelli che, oltre a essere molto versatili, sono molto delicati, tenui e adatti a cogliere la natura fragile ed eterea dei petali. Lo stesso vale oggi, e gli acquarelli sono facili da usare ovunque, dallo studio, al tavolo della cucina, a un campo di fiori.

Per realizzare dei bei lavori ad acquarello non è necessario disporre di una vasta gamma di colori. Io ho una confezione da viaggio di medie dimensioni e utilizzo regolarmente 25 colori diversi. Preferisco i panetti ai tubetti perché si possono usare in modo più semplice e rapido, ma non c'è una vera differenza nel risultato finale. È importante acquistare colori di qualità professionale, però, perché contengono più pigmento. Uso gli scomparti in metallo del mio set da viaggio come tavolozza e non lavo mai i colori, perché spesso mi tornano utili per un altro dipinto. Quando ho poco spazio, pulisco una piccola parte con un panno.

In questo libro ci sono 15 dipinti da realizzare con una gamma completa di texture e pesi, dai petali leggeri e delicati di una rosa canina o di un papavero rosa, al verde intenso e brillante delle foglie di gigaro scuro. Spero che vi divertiate a dipingerli.

Rachel Pedder-Smith



Come usare questo libro

Scegliete un soggetto

Scegliete il fiore di campo che volete dipingere tra quelli presenti nella galleria nelle pp. 16–24. Poi cercate il foglio con il contorno del fiore scelto nell'album in fondo al libro.

Strappate il foglio

Staccate il foglio di carta per acquarello premendo sulla pagina di fronte e strappando con fermezza ma con attenzione. Fissatelo a una superficie con lo scotch di carta lungo i quattro lati. Questo impedirà alla carta di deformarsi una volta umida.

Consultate la galleria

Mentre dipingete, fate riferimento all'opera originale e alla palette di colori consigliata.



Consiglio per i principianti

Per cominciare, andate a pagina 6. Oltre ai materiali di cui avrete bisogno, troverete la palette completa dei colori utilizzati in questo libro, con nomi e numeri. Prima di iniziare il primo progetto, usate dei fogli di prova per fare pratica con le tecniche per acquarello descritte a pagina 7 e provate i tutorial nelle pagine seguenti. Vedrete che alcuni dettagli sono stati semplificati nel disegno a matita per darvi la possibilità di aggiungere più o meno dettagli in base alle vostre preferenze.



Dipingere fiori con i petali carnosì

Per questo tutorial ho scelto le campanule perché hanno un'ottima consistenza. Il colore sfuma dal viola fino quasi al bianco, con delle strisce evidenti. Nei fiori con petali carnosì, il trucco consiste nel catturare il modo in cui i petali si girano e si ripiegano su sé stessi.

1 Dipingere i fiori

Mescolate il blu cobalto con un po' di viola. Utilizzate questo colore per dipingere le parti blu scuro di ciascun fiore. Iniziate dalla base, dove i petali si sovrappongono, e fate lunghe pennellate che seguono la forma fino alla punta.

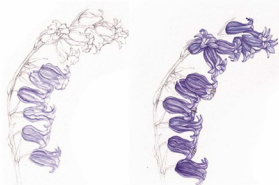


2 Utilizzate l'acqua per stendere il colore nel corpo principale del fiore e creare sezioni più chiare. Utilizzate la sola acqua pulita per "colorare" i petali dove sono quasi bianchi.

3 Riprendete il colore iniziale per definire le aree più scure dei fiori. Fate attenzione a mantenere le sottili linee bianche ai bordi dei petali: questo contribuirà a evidenziare la morbidezza e la carnosità dei petali.

4 Sempre con la stessa miscela di colore scuro, aggiungete piccole linee alla superficie dei petali per esaltarne la consistenza carnosa. Utilizzate il verde vesiccia per lo stigma, con un tocco di viola all'estremità. Utilizzate un giallo limone pallido per le antere. Scurite il blu dietro le antere.

5 Seguite i passaggi 1-4 per definire il colore dei fiori a metà stelo. Ripetete l'operazione per evidenziare il colore dei fiori più in alto.



6 Dipingere i sepalì

Mescolate il blu cobalto e il viola per creare una leggera miscela viola per i sepalì. Usate una pennellata fluida per lavorare dalla base alla parte superiore più sottile.



7 Scurite la miscela blu cobalto/viola e aggiungete una striscia al centro di ogni sepalò. Scurite la base e le aree in ombra.



8 Dipingere gli steli

Per lo stelo principale, mescolate il verde vesiccia al viola. Otterrete un verde scuro da applicare su un bordo dello stelo.



9 Utilizzate la miscela verde vesiccia/viola per gli steli dei fiori delle campanule. Dipingete delle linee scure lungo i bordi e utilizzate l'acqua per sfumare il colore al centro.



Mescolate il verde vesiccia e il verde oliva e riempite lo stelo.



Usate il giallo limone per la lussureggiatura sulla sinistra dello stelo.

10 Tocco finale

Apportate gli ultimi ritocchi ai sepalì e aggiungete un tocco di rosso di cadmio agli stami.



Scurite gli steli dei fiori.

✦
GALLERIA



Sisium
GIGARO SCURO
Arum maculatum

- | | | | |
|----|--|--|----|
| 02 | | | 09 |
| 10 | | | 13 |
| 14 | | | 15 |



Dianus
VESPARIA
Ophrys sphegata

- | | | | |
|----|--|--|----|
| 02 | | | 04 |
| 08 | | | 09 |
| 10 | | | 14 |
| 15 | | | |

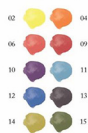


Sisium
**TRIFOLIO E
RANUNCOLO**
*Trifolium pratense e
Ranunculus acris*

- | | | | |
|----|--|--|----|
| 02 | | | 03 |
| 04 | | | 06 |
| 08 | | | 09 |
| 10 | | | 14 |
| 15 | | | |



Sisima
NONTISCORDARDIMÉ
Myosotis sylvatica



Drosera
ROSA CANINA
Rosa canina



Sisima
PIÈ DI GALLO
Eranthis hyemalis

