

Acqua illuminata dal sole

Quest'acqua torbida è illuminata dal sole. Dipingetela molto liberamente. La chiave è il forte contrasto tonale dal chiaro allo scuro. Qui la lezione della scala dei grigi si applica a un'immagine a colori. Per i verdi, fate riferimento alla griglia a p. 23 e consultate p. 24 per i grigi. Miscelate e utilizzate sempre una grande quantità di colore ricco.



Colori

Giallo limone Cadmio, terra d'ombra bruciata, giallo di Napoli, blu oltremare, terra di Siena bruciata, verde ftalo, grigio di Payne

1 Applicare sull'erba un verde con sfumature giallo/marroni e un azzurro-grigio all'orizzonte. Bagnate il fiume e applicate un azzurro-grigio dal basso, sfumando fino al bianco della carta a metà della lunghezza.



2 Bagnate la sponda lontana e applicate il colore verde a strisce con sfumature di grigio bagnato su bagnato. Applicare a spruzzo l'acqua sulla sponda vicina e create gli alberi picchiettando il manico del pennello sul palmo della mano. Lavorate dal basso verso l'alto ogni volta che lo ricaricate d'acqua, in modo che le gocce vadano diminuendo. Ripetete con un verde ricco e scuro in alto, usando la punta di un pennello n. 7. Lasciate asciugare prima di applicare a spruzzo un altro strato d'acqua e quindi di colore.



4 In quest'ultimo passaggio, applicate col pennello asciutto altro colore sull'area del riflesso e aggiungete le ombre col grigio di Payne. Lasciate riflessi di frammenti di cielo. Applicare il grigio di Payne sulle sponde per le aree scure. Usate un pennello umido per creare le radici sulla sponda destra, poi tamponatele con carta da cucina. Per il bordo dei tronchi a livello del terreno, tirate il pennello verso l'alto su una mascheratura di carta posizionata alla base dei tronchi.

Torrente vicino a Kirdford, nel Sussex



3 Per gli alberi sulla sponda opposta, trascinate verso l'alto una miscela grigia di blu oltremare e terra d'ombra bruciata. Applicare col pennello e a spruzzo una miscela verde scuro di grigio di Payne e verde ftalo sul lato sinistro e sulle sponde opposte. Passate il pennello sui tronchi sul lato destro. Applicare il verde scuro a spruzzo sulla sinistra e col pennello sui tronchi. Create una miscela intensa e fluida di giallo di Napoli, terra di Siena bruciata e giallo-verde. Per prima cosa, applicate l'acqua trascinandola sulla superficie ruvida della carta, creando un effetto testurizzato misto tra bagnato e asciutto. Poi applicate il colore col pennello per creare i riflessi sull'acqua. Questa tecnica è nota come water feathering.

Selciato bagnato

In questo dipinto, tutti i bianchi sono stati mascherati fin dall'inizio. Gli strati di colore sono stati aggiunti uno sopra l'altro, evitando le aree chiare applicate nelle stesure precedenti. Le aree di luce intensa vengono mascherate, poi si applica una stesura di colore e quindi si mascherano le aree illuminate nella prima stesura. Le ombre si aggiungono negli ultimi passaggi, definendo la scena. Per dare l'ultimo tocco, si rimuove il liquido di mascheratura e si applica il cielo nero. La distribuzione del colore si controlla con l'acqua dalla prima stesura in poi. I colori non sono brillanti come può sembrare.



Colori

Oro di chinacridone, terra di Siena bruciata, blu cobalto, magenta di chinacridone, grigio di Payne

1 Usando l'ultima immagine come guida, mascherate solo le aree bianche (ovvero la fila di luci e alcuni riflessi ondolati). Non mascherate la torre. Quando il liquido di mascheratura è asciutto, bagnate la carta e applicate sul dipinto una miscela di oro di chinacridone, terra di Siena bruciata e blu cobalto bagnato su bagnato. Applicare l'ampia area più scura bagnato su bagnato aggiungendo blu cobalto e terra di Siena bruciata alla miscela e assicuratevi di mantenere chiara la sezione centrale superiore.

2 Mascherate altri riflessi ondolati verticali sul selciato, osservando l'immagine finita per capire come posizionarli. Quando il liquido di mascheratura è asciutto, stendete una mano del colore precedente sull'immagine, lasciando un rettangolo asciutto che abbia l'esatta forma della torre. Mantenete qualche luce orizzontale sul selciato. Osservate e dipingete la banda più scura usando una miscela di blu cobalto e terra di Siena bruciata. Questo contribuisce a concentrare la luce sul selciato e sulla torre.

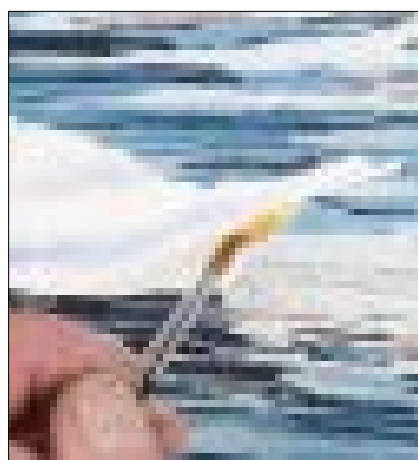


4 Bagnate il cielo dal livello della strada fin quasi ai margini degli edifici e della torre, facendo attenzione a non superarli. Applicare una stesura ricca di marrone-rossiccio ottenuta miscelando magenta di chinacridone, terra di Siena bruciata e un po' di blu cobalto dal livello della strada. Applicare il grigio di Payne bagnato su bagnato sul cielo, lasciando una transizione morbida verso la strada e una forte e intensa sul cielo. Portate con cautela il colore fino al contorno della torre e degli edifici. Assicuratevi che il cielo rimanga bagnato finché non avrete terminato. Usando il grigio di Payne, definite i dettagli scuri sulla torre e gli altri edifici. Collocate alcune figure usando miscele di blu cobalto e terra di Siena, e grigio di Payne. Create i riflessi scuri delle persone. Per ottenere il barbaglio della superficie bagnata usate un pennello di martora pulito e umido strofinatelo sulle singole aree su cui si riflettono le luci, tamponandole poi con carta da cucina o un panno per asportare un po' di colore. Lasciate asciugare e rimuovete il liquido di mascheratura. Notate che ci sono alcune luci nel cielo dove il colore non ha preso. Preferisco lasciarle perché danno vita al dipinto.

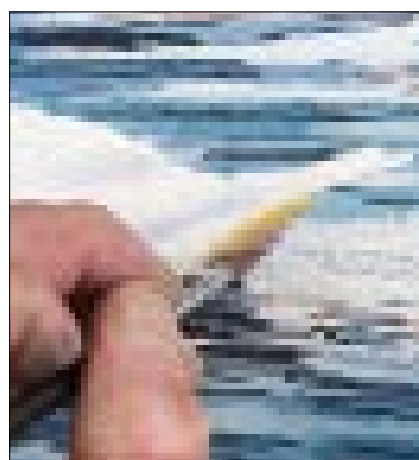
3 Mascherate con attenzione le forme più chiare sulla torre: le righe orizzontali, gli archi attorno alle finestre e le luci interne. Quando il liquido di mascheratura è asciutto, applicate col pennello asciutto una miscela grigia di blu cobalto e terra di Siena bruciata sulla torre per creare l'effetto dei mattoni sulla torre. Cominciate ad applicare i dettagli sugli edifici con una miscela grigia intensa e calda di oro di chinacridone, terra di Siena bruciata e blu cobalto. Applicare strisce verticali e orizzontali di questo colore sul selciato.

Lo Stradun di Dubrovnik





31 Bagnate la coda lasciando un piccolissimo spazio sul bordo e applicate qualche goccia di ocre gialla e terra di Siena bruciata.



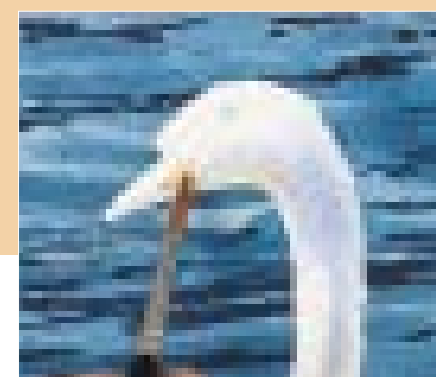
32 Applicare una miscela di blu cobalto e terra di Siena bruciata per scurire l'ombra lungo il bordo.



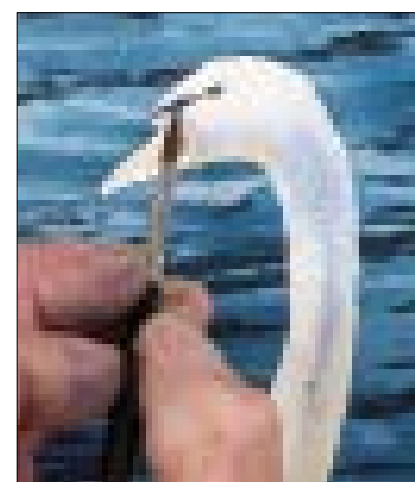
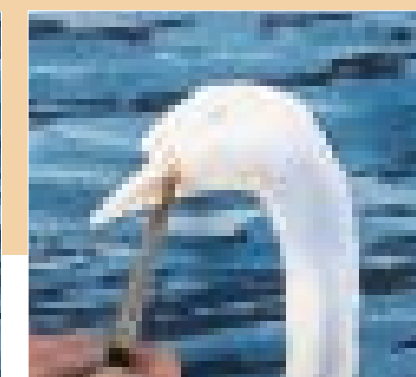
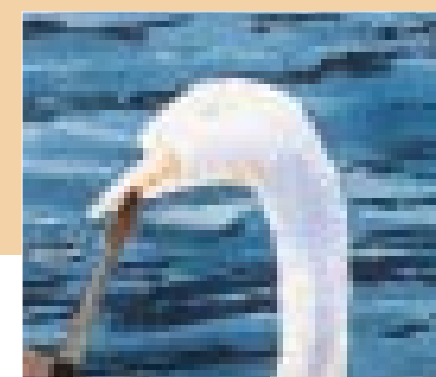
33 Aggiungete altro blu cobalto e un po' di magenta di chinacridone alla miscela per modellare il sottocoda.



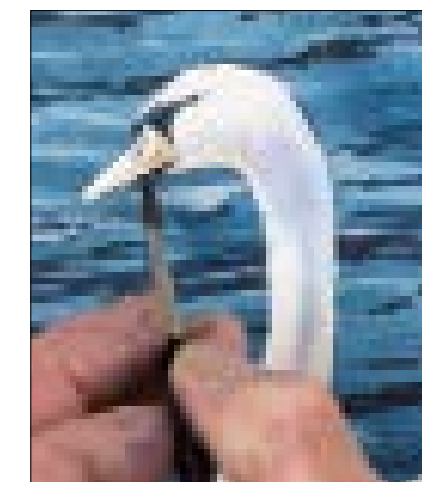
34 Applicare una tonalità media più scura (ottenuta miscelando blu cobalto e terra di Siena bruciata) sotto la coda e l'ala, poi addolcite l'effetto con acqua pulita.



35 Miscelate ocre gialla e magenta di chinacridone. Bagnate il becco e lasciatevi cadere il colore. Lasciate asciugare. Aggiungete alla miscela un po' di terra di Siena bruciata e stendete un altro strato di colore sul becco. Lasciate asciugare. Create un'ombra con terra di Siena bruciata e blu cobalto.



36 Dipingete l'occhio con la punta del pennello e il grigio di Payne, poi proseguite con le macchie nere attorno al becco.



37 Create i dettagli del muso avendo cura che siano più piccoli rispetto al materiale di riferimento: potrete sempre ingrandirli in seguito, ma non ridurne le dimensioni se sono troppo grandi. I dettagli fanno la differenza per l'espressione del cigno, elemento fondamentale per ritrarlo (così come lo è per il ritratto di una persona).

38 Da ultimo ho notato una macchia scura sul collo passata attraverso il fluido di mascheratura. Se dovesse capitarvi di trovare macchie simili, prendete un po' di guazzo bianco, aggiungete una goccia di miscela grigia (da blu cobalto e terra di Siena bruciata) e applicatelo sull'errore.

