



# Enciclopedia e tecniche dei lavori a maglia

Tecniche passo passo  
punti e modelli d'ispirazione

Lesley Stanfield & Melody Griffiths

 **IL CASTELLO**





UN LIBRO QUARTO

Titolo originale: THE ENCYCLOPEDIA OF KNITTING

Copyright © 2000 & 2011 Quarto Inc.

Per l'Italia:  
© 2013 Il Castello srl  
Via Milano 73/75 - 20010 Cornaredo (MI)  
Tel. 02 99762433 - Fax 02 99762445  
e-mail: info@ilcastelloeditore.it - www.ilcastelloeditore.it

Seconda edizione: maggio 2016

Tutti i diritti sono riservati. La riproduzione, anche parziale, di testi, fotografie e disegni, sotto qualsiasi forma, per qualsiasi uso e con qualsiasi mezzo, compresa la fotocopiatura sostitutiva dell'acquisto del libro, è rigorosamente vietata. Ogni inadempienza e trasgressione saranno perseguite ai sensi di legge.

Questo libro è stato progettato e prodotto da  
Quarto Publishing plc  
The Old Brewery  
6 Blundell Street  
London N7 9BH

Traduzione: Sei Servizi, Varese  
Revisione a cura di Lucia Calza  
Elaborazione testi a computer: Elena Turconi

Capo redazione progetto Nicolette Linton  
Capo redazione artistica Elizabeth Healey

Direzione artistica Moira Clinch  
Direzione editoriale Piers Spence

Stampato da Leefung-Asco Printers Ltd, China



## SOMMARIO

INTRODUZIONE	6
<b>CAPITOLO 1: ABILITÀ NEL LAVORARE A MAGLIA</b>	<b>8</b>
ATTREZZATURA	10
FILATI	12
PER COMINCIARE	14
BASI DELLA MAGLIA D'AVVIO	24
BUONO A SAPERSI	36
RITOCCHI FINALI	44
COME REALIZZARE LE PROPRIE CREAZIONI	50
<b>CAPITOLO 2: PUNTI E MAGLIE</b>	<b>58</b>
DIRITTO E ROVESCIO	60
COSTE	70
PUNTI IRLANDESI	80
PUNTI INCROCIATI	90
PUNTI PIZZO	100
NOCCIOLINE E FOGLIE	110
LAVORAZIONE A COLORI JACQUARD	120
LAVORAZIONE A COLORI A INTARSIO	130
LEGGERE GLI SCHEMI E LEGENDA DEI SIMBOLI	140
GLOSSARIO E INDICE ANALITICO	142
RINGRAZIAMENTI	144



# BUONO A SAPERSI

Quando avrete preso confidenza con le tecniche di base della maglia, potrete cominciare ad esplorarne di nuove per dare effetti speciali alle vostre reazioni.



## MEDAGLIONE

Questo medaglione è stato lavorato in sei sezioni. L'aumento usato è una maglia gettata eseguita all'inizio di ogni sezione, che dà un effetto a spirale.

## LAVORARE CON I FERRI A DUE PUNTE



Per cominciare, unite il primo ferro con l'ultimo e utilizzate il ferro avanzato per lavorare le maglie. Ricordate di tirare strettamente il filo ogni volta che lavorate la prima maglia su un nuovo ferro, altrimenti lascerete una "scaletta" di maglie larghe.

# LAVORAZIONE IN TONDO

LAVORARE IN TONDO CON FERRI A DUE PUNTE È STATO PROBABILMENTE IL METODO DI MAGLIA PIÙ COMUNE FINO ALLA FINE DEL DICIANNOVESIMO SECOLO. OGGI SI STANNO RISCOPRENDO I VANTAGGI DI QUESTA TECNICA.

Poiché il diritto del lavoro si trova sempre di fronte, lavorare in tondo permette di eseguire più facilmente quasi tutte le tecniche, compresi i punti incrociati e in particolar modo i motivi Jacquard. Per la maglia rasata, basta lavorare a diritto ogni giro. Le coste e il punto a grana di riso sono lavorati nel modo consueto ma su un numero pari di maglie. Per il punto a legaccio, dovrete alternare giri di diritto e rovescio. Leggere gli schemi è semplice: basta leggere ogni fila dello schema da destra a sinistra, omettendo le eventuali maglie per il bordo.

## I FERRI DA UTILIZZARE

Per eseguire la lavorazione in tondo, potete utilizzare sia ferri a due punte, sia ferri circolari.

I ferri a due punte possono essere acquistati in set di quattro o cinque ferri. Quattro è il numero minimo di ferri che possono formare un giro: tre ferri per tenere le maglie e uno per lavorarle. Tuttavia, per un progetto più esteso, è possibile usare quanti ferri a due punte in più ritenete necessari per eseguire il lavoro. I ferri circolari sono perfetti per lavorare in tondo dei capi di dimensioni maggiori. In entrambe i casi, è necessario porre particolare attenzione nella lavorazione del primo giro. Prima di avviare le maglie del primo giro, assicuratevi che le maglie non si torcano intorno al ferro; avviate quindi nel modo consueto, dividendo il numero delle maglie tra tutti i ferri tranne uno.

## LAVORARE CON IL FERRO CIRCOLARE



Per cominciare, con la punta del ferro destro lavorate le maglie facendo passare i punti che si trovano sul ferro sinistro. Passate a un ferro circolare più piccolo o a un gioco di ferri a due punte se eseguite delle diminuzioni e le maglie non scendono più facilmente intorno al ferro originale.

# LAVORAZIONE CON MAGLIE IN ATTESA

CONOSCIUTA ANCHE COME TECNICA DEI FERRI ACCORCIATI È UTILIZZATA PER MODELLARE LA FORMA DI UN CAPO, LASCIANDO DELLE MAGLIE IN ATTESA CHE VERRANNO LAVORATE IN SEGUITO.

## BORDI INCLINATI

Per una inclinazione più decisa, lasciate in attesa poche maglie; per una inclinazione minore lasciatene di più. Per dare simmetria alla lavorazione, lasciate in attesa lo stesso numero di maglie, su entrambe le estremità. Per una transizione graduale tra le righe, fissate il filo prima di voltare il lavoro e lavorare il ritorno.

## AVVOLGERE LE MAGLIE



**1** Lavorate a diritto il numero di maglie richieste da lasciare in attesa, portate il filo avanti, passate la maglia successiva nella direzione del rovescio, quindi riportate indietro il filo.

**2** Riportate il filo passato sul ferro di sinistra, quindi voltate e lavorate la successiva fila corta.

## LAVORARE LE MAGLIE AVVOLTE

Per diminuire l'inclinazione del bordo ottenuto con la tecnica dei ferri accorciati, lavorate le maglie per avere uno o due giri ulteriori. Le asole intorno alle maglie avvolte possono essere lasciate intatte (come mostrato nella figura sottostante) oppure evidenziate, unendole alla corrispondente maglia avvolta. In quest'ultimo caso: eseguite dei punti fino alla prima maglia avvolta, fate passare il filo attraverso l'asola, inserendo il ferro destro dal sotto e lavoratela insieme alla maglia successiva.

## BORDO INCLINATO

Questo campione mostra l'uso delle maglie in attesa per realizzare un bordo inclinato. Le strisce vi aiutano a vedere chiaramente dove il filo è stato portato intorno alle maglie passate. La stessa tecnica può essere usata quando voltate il lavoro su una fila a rovescio.





# CUCITURA A PUNTO MAGLIA

PIÙ CONOSCIUTA COME *GRAFTING*, QUESTA TECNICA È UTILIZZATA PER UNIRE FILE PARALLELE DI PUNTI, CON UNA CUCITURA INVISIBILE. LA STESSA TECNICA VIENE UTILIZZATA ANCHE PER MODIFICARE LA LUNGHEZZA DI UN CAPO.

## REGOLARE LA LUNGHEZZA DEL LAVORO A MAGLIA

Esaminate attentamente il capo eseguito e stabilite se e dove necessario aggiungere o togliere righe. Solitamente è preferibile eseguire la regolazione nel punto di fine o inizio di uno schema. Per modificare la lunghezza, tagliate una maglia al centro della fila, quindi prendete gli anelli delle maglie sopra e sotto mentre sfilate il filo. Quando disfate una riga dal centro, usate due ferri circolari: uno per prendere le maglie di sotto e uno per gli anelli sopra.

Lavorando sulle maglie della parte inferiore, disfate alcune file per accorciarla o aggiungete altre file per allungarla.

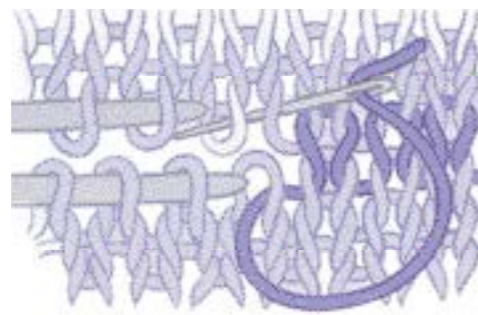
Duplicando una fila di maglie con filo e un ago da lana si crea una cucitura invisibile nel lavoro a maglia. Usate questa tecnica per modificare la lunghezza di un capo o come adattamento del metodo per cucire le spalle. Usate sempre un ago a punta arrotondata per evitare di dividere le maglie, e infilate una gugliata tre volte la larghezza della riga.

### COMINCIARE

Appoggiate i pezzi da unire l'uno sull'altro, con

### GRAFTING A DIRITTO

Appoggiate i pezzi da unire su un piano con i lati dritti di fronte, in modo da poter sfilare le maglie dai ferri nel momento in cui le trattenete con le maglie cucite.



Infilate l'ago nella prima maglia dell'ultima riga del pezzo inferiore. Passatelo in basso nell'anello sul bordo laterale e poi in alto al centro dell'anello successivo sul pezzo superiore, quindi in basso nella prima maglia del pezzo inferiore e in alto nella maglia successiva. Continuate finché avrete unito tutte le maglie e gli anelli formando una riga.

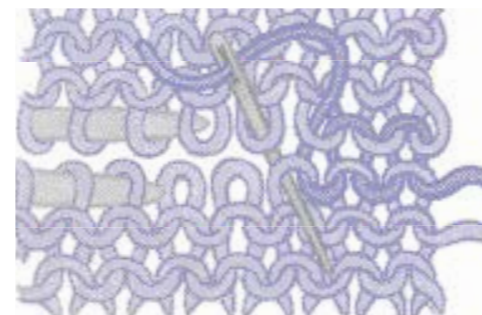
### GRAFTING SUL LEGACCIO

Per mantenere corretto il punto, assicuratevi che il pezzo inferiore termini con un rilievo e il pezzo superiore con una fila liscia. Per unire la fila, lavorate le maglie inferiori con il grafting a diritto e le maglie superiori con il grafting a rovescio.

i ferri che puntano nella stessa direzione e le maglie da unire vicino alle estremità dei ferri in modo da poterle sfilare facilmente man mano che le unite con i punti di cucitura. La tensione delle maglie cucite deve corrispondere a quella del lavoro a maglia; completata la riga potete comunque tornare indietro per smollare i punti. Il grafting risulta più facile nella maglia rasata, o nella maglia rasata rovescia, come descritto qui, ma una volta acquisito il meccanismo di imitazione delle maglie, potete provare anche con altri punti.

### GRAFTING A ROVESCIO

Disponete il lavoro su due ferri e appoggiatelo su un piano. Le maglie cucite creeranno una fila a rovescio.



Infilate l'ago nella prima maglia del pezzo inferiore, portatelo in alto nell'anello del bordo laterale, e in basso al centro dell'anello successivo del pezzo superiore. Quindi passate alla prima maglia del pezzo inferiore. Continuate in questo modo lungo la fila, stringendo a mano le maglie cucite.

### GRAFTING SULLE COSTE

Seguite lo schema delle maglie, alternando il grafting a diritto e a rovescio. Le coste più larghe sono più facili da unire rispetto a una costa singola.

# RICAMO SU MAGLIA

IL RICAMO HA UNA GRANDE AFFINITÀ CON LA MAGLIA, E POTETE REALIZZARLO CON LO STESSO FILATO, CON UN COLORE CONTRASTANTE O CON DEL FILO DA RICAMO. POICHÉ IL RICAMO RADDOPPIA LO SPESSORE DEL TESSUTO, È MEGLIO NON UTILIZZARLO PER AREE MOLTO

ESTESE.



### ROSA A PUNTO CROCE

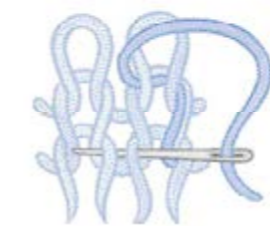
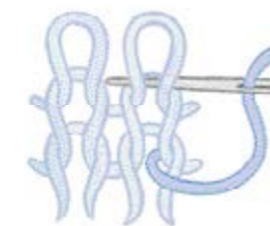
La maglia rasata è perfetta per realizzare il ricamo a punto croce. Ogni crocetta copre una singola maglia lavorata. Tuttavia, poiché le maglie sono più larghe che alte, le crocette non saranno perfettamente quadrate. Tenetene conto quando scegliete o disegnate uno schema.

### Consiglio

Utilizzate un ago a punta arrotondata e lavorate tra i fili della maglia, anziché dividere il filo.

### PUNTO MAGLIA

Il punto maglia è un metodo per imitare il lavoro jacquard a maglia rasata.



1 Puntate l'ago dietro ed estraetelo alla base di una maglia. Inserirlo da destra a sinistra sotto i due fili della maglia soprastante.

2 Portate l'ago nella base della prima maglia e poi alla base della maglia successiva. Continuate a eseguire ogni punto maglia da destra a sinistra, coprendo le maglie lavorate ai ferri.

### OCCHIELLI

Gli occhIELLI singoli o doppi su maglia rasata si possono ricoprire con un filo di muliné, dello stesso colore o in colori contrastanti.



### OCCHIELLI RICAMATI

Utilizzate un filo di muliné per eseguire una filza intorno all'occhIELLO, poi cucite a sopraffilo i punti e il bordo dell'occhIELLO.

### PUNTO CATENELLA

I disegni lineari possono essere realizzati efficacemente con il punto catenella. Anziché lavorare il punto catenella con l'ago, provate a utilizzare un uncinetto medio-piccolo: è più rapido e più facile. Il ricamo a catenella produce un bell'effetto anche se utilizzate lo stesso filato e colore della base a maglia rasata.



1 Con la mano libera tenete il filo sotto il lavoro e l'uncinetto in alto. Inserite l'uncinetto dentro il lavoro e tirate su un anello di filo.

2 Inserite l'uncinetto nella maglia seguente e tirate su un secondo anello attraverso il primo. Continuate in questo modo lavorando tra i fili delle maglie.



### FANTASIE A PUNTO CATENELLA

Questi motivi sono stati eseguiti liberamente, senza indicazioni. Se volete realizzare una linea verticale, come una costa, saltate un filo di tanto in tanto per mantenere piatta la catenella.



# PUNTI IRLANDESI

COMBINANDO GRUPPI DI MOTIVI SU UN FONDO A MAGLIA RASATA ROVESCIA, POTETE OTTENERE ALCUNI DEI MOTIVI A MAGLIA PIÙ BELLI AL MONDO. I PUNTI IRLANDESI SI POSSONO LAVORARE SU DUE O PIÙ MAGLIE, INCROCIANDOLI DAVANTI O DIETRO PER CREARE CENTINAIA DI MOTIVI A TRECCIA O A CORDA.

## VEDI ANCHE

- Trama e colore, pag. 56
- Schemi di Intrecci, pagg. 82-89

I punti irlandesi sono associati tradizionalmente con i maglioni delle isole Aran, in cui vengono combinati torciglioni, trecce, rombi, grate e punti in rilievo producendo effetti straordinari. Spesso gli stilisti contemporanei combinano diversi punti irlandesi per realizzare affascinanti motivi figurativi. Le classiche trecce sono più sobrie e danno un tocco di classe anche all'indumento più semplice. Una volta acquisite le tecniche seguenti, troverete facile personalizzare i punti irlandesi di base, allargarli o allungarli, usare più intrecci per un tessuto più sostenuto o meno intrecci per un effetto più morbido.

## COME ESEGUIRE GLI INTRECCI

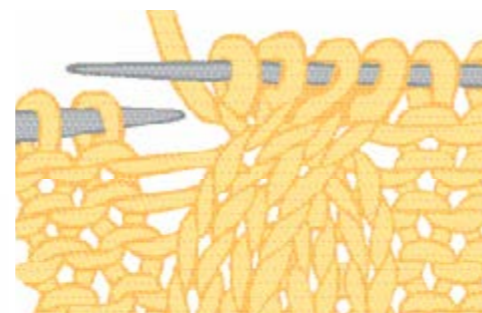
Quando una, due o più maglie vengono intrecciate, si utilizza un ferro ausiliario a due punte per tenere le maglie in attesa. Quando il ferro ausiliario è tenuto dietro il lavoro, le maglie formano un incrocio verso destra. Quando il ferro ausiliario è tenuto davanti, le maglie formano un incrocio verso sinistra. Le maglie possono essere lavorate a dritto, a rovescio, o con i punti indicati dalle istruzioni. Quando avrete padroneggiato le tecniche per gli intrecci più semplici a quattro maglie, sarete in grado di cimentarvi con tutti i punti descritti in questa sezione. Sarete inoltre in grado di personalizzare gli intrecci, modificarne le dimensioni, ottenere una trama più fitta (eseguendo intrecci più frequenti) o più sobria.

## INCROCIO DIETRO

Tutte le maglie sono lavorate a dritto, ma questo intreccio a quattro maglie si incrocia dietro.



**1** Passate le prime due maglie su un ferro ausiliario e tenetelo davanti al lavoro, quindi lavorate a dritto le due maglie successive sul ferro sinistro.



**2** Lavorate a dritto le due maglie sul ferro ausiliario.

## MAGLIONE CON PUNTI INTRECCIATI

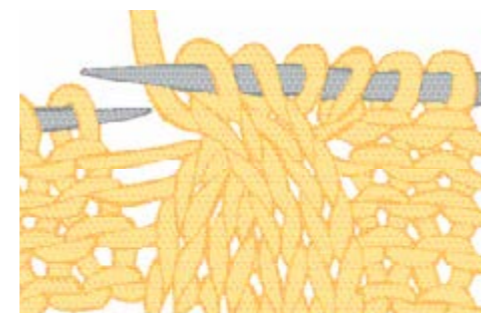
I torciglioni caratterizzano questo maglione caldo e robusto, perfetto per i giorni più freddi.

## INCROCIO DAVANTI

Questo intreccio a quattro maglie lavorate a dritto si incrocia davanti.



**1** Passate le prime due maglie su un ferro ausiliario e tenetelo dietro al lavoro, quindi lavorate a dritto le due maglie successive sul ferro sinistro.



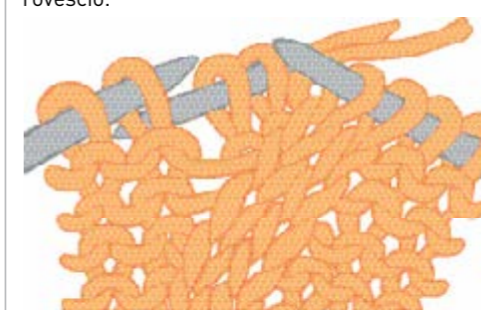
**2** Lavorate a dritto le due maglie sul ferro ausiliario.

## TORCIGLIONE E ONDE

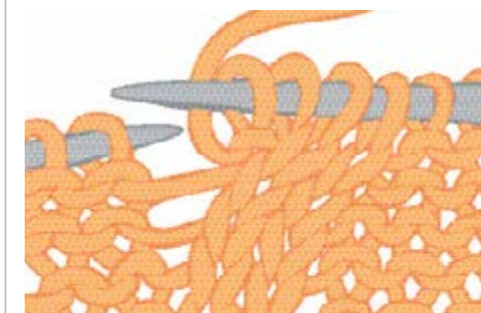
Al centro, due strisce si intrecciano davanti e dietro creando dei torciglioni, mentre ai lati si alternano creando delle onde.

## INCROCIO DIETRO CON ROVESCIO

Ecco come lavorare un incrocio di quattro maglie a zig-zag verso destra su un fondo a rovescio.



**1** Passate le prime due maglie su un ferro ausiliario e tenetelo dietro il lavoro, quindi lavorate a dritto le due maglie successive sul ferro sinistro.



**2** Lavorate a rovescio le due maglie sul ferro ausiliario.

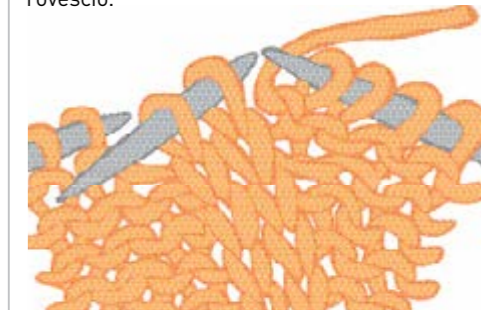


## ANELLI A ZIG-ZAG

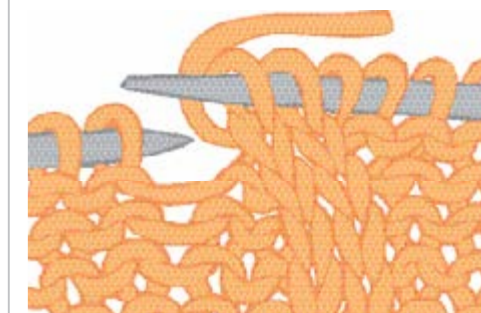
Motivi a intrecci di quattro maglie lavorati a dritto e a rovescio.

## INCROCIO DAVANTI CON ROVESCIO

Ecco come lavorare un incrocio di quattro maglie a dritto verso sinistra su un fondo a rovescio.



**1** Passate le prime due maglie su un ferro ausiliario e tenetelo davanti al lavoro, quindi lavorate a rovescio le due maglie successive sul ferro sinistro.

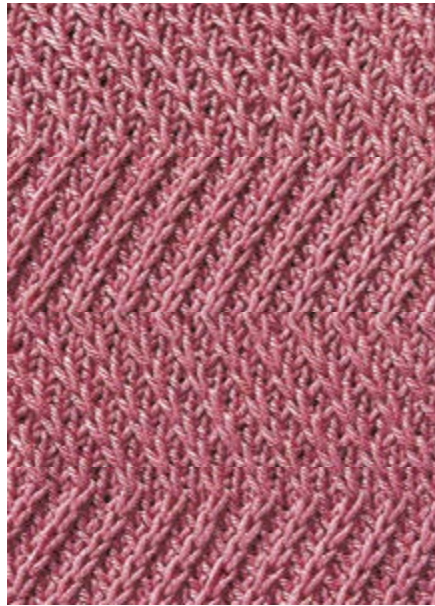


**2** Lavorate a dritto le due maglie sul ferro ausiliario.

## Consiglio

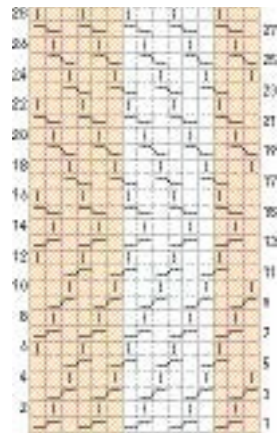
Contare le righe mentre si eseguono i punti incrociati può essere difficoltoso. Infilate dei segnalini di filo contrastante tra le maglie sulle righe con gli incroci che poi toglierete.





### Lisca di Pesce

MULTIPLIO DI 6 MAGLIE PIÙ 3



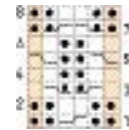
È spesso utilizzato come motivo laterale per capi e calze.



### Grata Stretta

MULTIPLIO DI 4 MAGLIE PIÙ 2

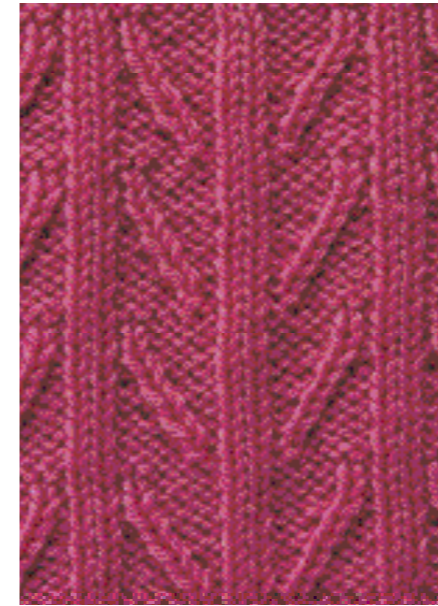
Questo motivo, eseguito su 10 maglie, forma un riquadro a rombo incrociato.



### Trecce in Miniatura

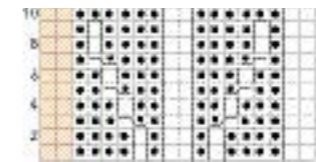
MULTIPLIO DI 4 MAGLIE PIÙ 1

Usate questo motivo come interessante alternativa alle coste: basta inserire altre maglie a rovescio tra le trecce a seconda del vostro modello.



### Coste con Rami

MULTIPLIO DI 16 MAGLIE PIÙ 2

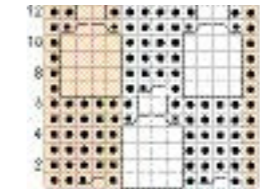


Questa costa decorata non stringe molto il lavoro, dunque può essere usata come motivo per tutto il capo. Se volete che tutti i rami puntino nella stessa direzione, ripetete le prime o le ultime otto maglie dello schema.

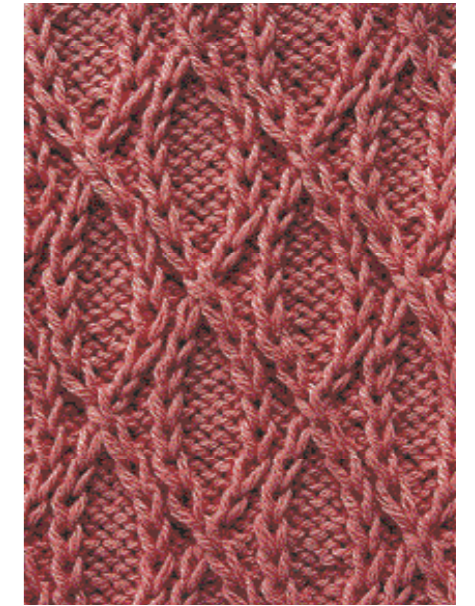


### Campanule

MULTIPLIO DI 8 MAGLIE PIÙ 6

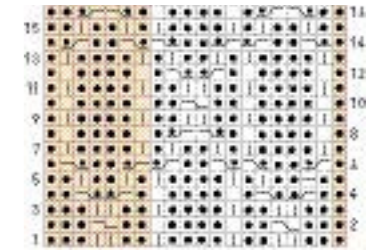


Questo grazioso motivo si ottiene semplicemente usando la maglia incrociata sulle maglie in alto di ogni quadratino. Un altro uso di questo motivo è mostrato a pagina 99.



### Ovali con Maglie Passate

MULTIPLIO DI 12 MAGLIE PIÙ 8



Passando le maglie sulle file rovesce sotto la maglia incrociata, si crea una delicata curva per questi finti torciglioni a ovali.