



Fiore pop

- **LIVELLO DI DIFFICOLTÀ:** Medio
- **DIMENSIONE DELL'ESAGONO:** 13 cm

PUNTO SPECIALE:
GR: Gruppo di 5 mad.

- A: 3 m
- B: 8 m
- C: 11 m

Esecuzione

INIZIO: Con il col A, fate un anello di filo.

GIRO 1: 1 cat, 6 mb nell'anello, unite con 1 mbss nella prima mb eseguita. (6 m)

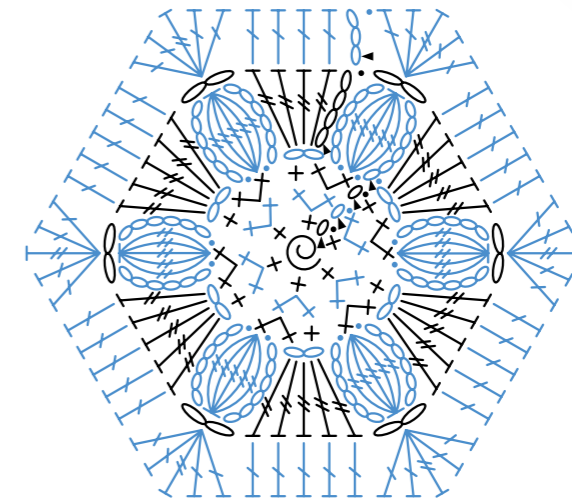
GIRO 2: 1 cat, 2 mb nelle 6 m seg, unite con 1 mbss nella prima mb eseguita. (12 m)

GIRO 3: 1 cat, [2 mb nella m seg, 1 mb nella m seg] 6 volte, unite con 1 mbss nella prima mb eseguita. Fine col A. (18 m)

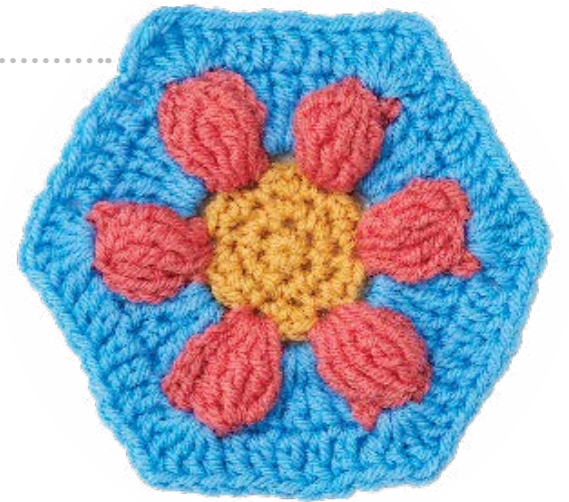
GIRO 4: Unite il col B, [(6 cat, 1 GR, 6 cat, 1 mbss) nella stessa m, 2 cat, salt 1 m, 1 mbss nella m seg] 6 volte. Fine col B. (6 petali, 6 sp di cat)

GIRO 5: Unite il col C nello sp seg di 2 cat, 4 cat (pari a 1 mad), 4 mad nella stessa m, [2 cat, salt 1 GR, 5 mad nello sp seg di 2 cat] 5 volte, 2 cat, unite con 1 mbss nella 4ª cat iniziale. (30 m, 6 sp di cat)

GIRO 6: 3 cat (pari a 1 ma), [1 ma in ogni m fino allo sp di 2 cat, (2 ma, 1 mad, 2 ma) nello sp di 2 cat] 6 volte, unite con 1 mbss nella 3ª cat iniziale. Fine col C. (60 m)

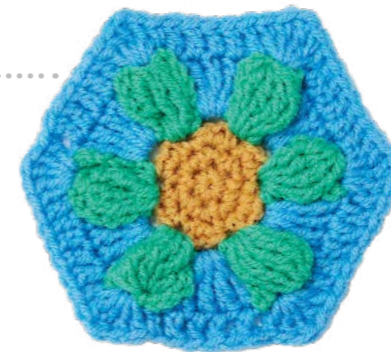


- ⊙ anello di filo
- cat
- mbss
- + mb
- ┆ ma
- ┆┆ mad
- ⊖ GR
- ▶ inizio del giro



Variante colore 1

- A: 3 m
- B: 8 m
- C: 11 m



Variante colore 2

- A: 3 m
- B: 8 m
- C: 11 m



Fiore di ciliegio

- **LIVELLO DI DIFFICOLTÀ:** Medio
- **DIMENSIONE DELL'ESAGONO:** 18 cm

PUNTI SPECIALI:

- GR INIZIALE:** Gruppo iniziale di 2 cat, 2 ma.
- GR:** Gruppo di 3 ma.

- A: 3 m
- B: 4 m
- C: 12 m
- D: 16,5 m

Esecuzione

INIZIO: Con il col A, avv 5 cat e chiudete a cerchio con 1 mbss nella 1ª cat.

GIRO 1: 1 GR iniziale nel cerchio, [3 cat, 1 GR nel cerchio] 5 volte, 3 cat, unite con 1 mbss sul GR iniziale. Fine col A. (6 GR, 6 sp di cat)

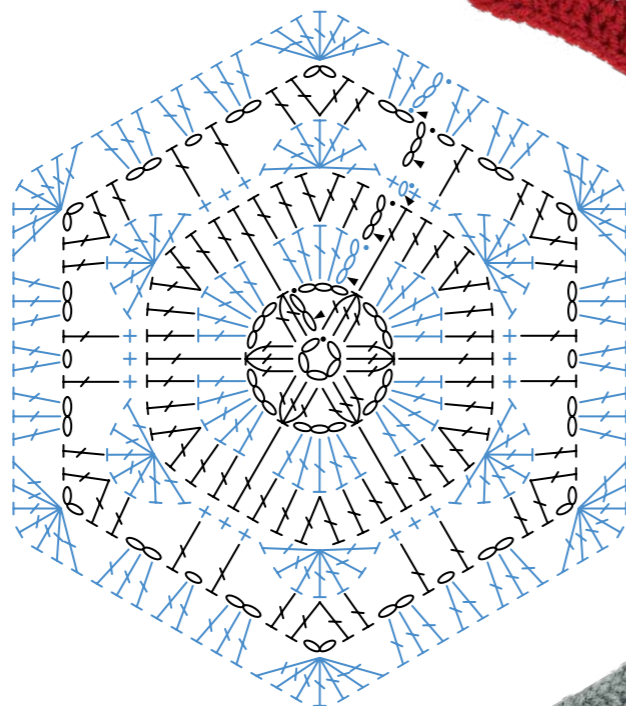
GIRO 2: Unite il col B nello sp seg di 3 cat, 3 cat (pari a 1 ma), 4 ma nello stesso sp, [5 ma nello sp seg di 3 cat] 5 volte, unite con 1 mbss nella 3ª cat iniziale. Fine col B. (30 m)

GIRO 3: Unite il col C, 3 cat (pari a 1 ma), 1 ma nella m seg, * 2 ma nella m seg, 1 ma nelle 2 m seg, 1 ma nel GR del giro 1 **, 1 ma nelle 2 m seg; rip da * ancora 4 volte, poi da * a ** 1 volta, unite con 1 mbss nella 3ª cat iniziale. (42 m)

GIRO 4: 1 cat e 1 mb nella stessa m, * salt 2 m, 7 ma nello spazio tra 2 gruppi di ma, salt 2 m **, 1 mb nelle 3 m seg; rip da * ancora 4 volte, poi da * a ** 1 volta, 1 mb nelle 2 m seg, unite con 1 mbss nella prima mb eseguita. Fine col C. (60 m)

GIRO 5: Unite il col D, 5 cat (pari a 1 ma, 2 cat), *salt 2 m, 1 ma nella m seg, (1 ma, 2 cat, 1 ma) nella m seg, 1 ma nella m seg, 2 cat, salt 2 m, 1 ma nella m seg, 1 cat, salt la m seg **, 1 ma nella m seg, 2 cat; rip da * ancora 4 volte, poi da * a ** 1 volta, unite con 1 mbss nella 3ª cat iniziale. (36 m, 24 sp di cat)

GIRO 6: 1 mbss nello sp di 2 cat, 3 cat (pari a 1 ma), 2 ma nello stesso sp, *7 ma nello sp di 2 cat d'angolo, 3 ma nello sp seg di 2 cat, 2 ma nello sp di 1 cat **, 3 ma nello sp seg di 2 cat; rip da * ancora 4 volte, poi da * a ** 1 volta, unite con 1 mbss nella 3ª cat iniziale. Fine col D. (90 m)



- cat
- mbss
- + mb
- ┆ ma
- ⌋ GR iniziale
- ⌋ GR
- ▶ inizio del giro

Variante colore

- A: 3 m
- B: 4 m
- C: 12 m
- D: 16,5 m



Campanella

• **LIVELLO DI DIFFICOLTÀ:** Medio
 • **DIMENSIONE DELL'ESAGONO:** 18 cm

- A: 6,5 m
- B: 10 m
- C: 20 m



Esecuzione

INIZIO: Con il col A, avv 6 cat e chiudete a cerchio con 1 mbss nella 1ª cat.

GIRO 1: 3 cat (pari a 1 ma), 2 ma nel cerchio, [2 cat, 3 ma nel cerchio] 5 volte, 2 cat, unite con 1 mbss nella 3ª cat iniziale. Fine col A. (18 m, 6 sp di cat)

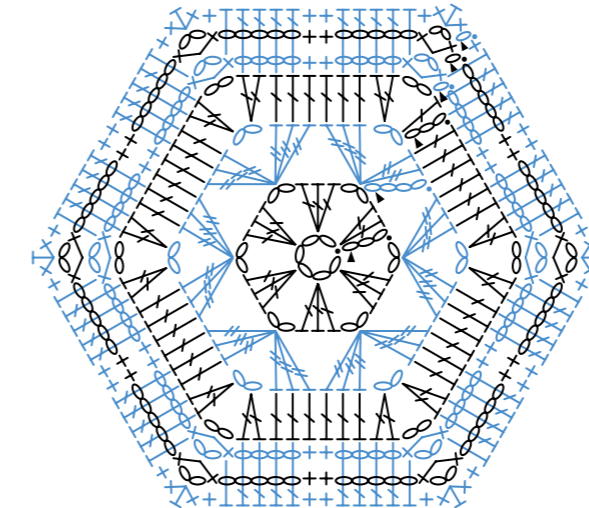
GIRO 2: Unite il col B nello sp seg di 2 cat, 4 cat (pari a 1 mad), (2 mad, 2 cat, 3 mad) nello sp seg di 2 cat] 5 volte, unite con 1 mbss nella 4ª cat iniziale. Fine col B. (36 m, 6 sp di cat)

GIRO 3: Unite il col C nello sp seg di 2 cat, 3 cat (pari a 1 ma), (1 ma, 2 cat, 2 ma) nello stesso sp, [1 ma in ogni m fino allo sp seg di 2 cat, (2 ma, 2 cat, 2 ma) nello sp di 2 cat] 5 volte, 1 ma nelle 6 m seg, unite con 1 mbss nella 3ª cat iniziale, Fine col C. (60 m, 6 sp di cat)

GIRO 4: Unite il col A nello sp di 2 cat, 1 cat, [(1 mb, 2 cat, 1 mb) nello sp di 2 cat, 4 cat, salt 4 m, 1 mb nelle 2 m seg, 4 cat, salt 4 m] 6 volte, unite con 1 mbss nella prima mb eseguita. Fine col A. (24 m, 18 sp di cat)

GIRO 5: Unite il col B nello sp di 2 cat, 1 cat, [(1 mb, 2 cat, 1 mb) nello sp di 2 cat, 5 cat, salt 1 m, 1 mb nelle 2 m seg, 5 cat, salt 1 m] 6 volte, unite con 1 mbss nella prima mb eseguita. Fine col B. (24 m, 18 sp di cat)

GIRO 6: Unite il col C nello sp di 2 cat, 1 cat, [(1 mb, 1 mma, 1 ma) nello sp di 2 cat, 1 mb nella m seg; lav dietro le cat dei giri 4 e 5, 1 mma nella m seg del giro 4, 1 ma nelle 4 m seg del giro 3, 1 mb nelle 2 m seg del giro 5, 1 ma nelle 4 m seg del giro 3, 1 mma nella m seg del giro 4, 1 mb nella m seg del giro 5] 6 volte, unite con 1 mbss nella prima mb eseguita. Fine col C. (102 m)



- cat
- mbss
- + mb
- ┆ mma
- ┆ ma
- ┆ mad
- ▶ inizio del giro

Variante colore

- A: 6,5 m
- B: 10 m
- C: 20 m



Fiore a stella

- **LIVELLO DI DIFFICOLTÀ:** Medio
- **DIMENSIONE DELL'ESAGONO:** 18 cm

PUNTI SPECIALI:

GR INIZIALE: Gruppo iniziale di maglie di 5 cat, 1 mat cdr nelle 4 m seg.

GR: Gruppo di 1 mat cdr nella m prec e 1 mat cdr nelle 4 m seg.

- A: 1,5 m
- B: 2 m
- C: 7 m
- D: 10 m
- E: 5,5 m
- F: 9 m



Esecuzione

INIZIO: Con il col A, avv 4 cat e chiudete a cerchio con 1 mbss nella 1ª cat.

GIRO 1: 3 cat (pari a 1 ma), 11 ma nel cerchio, unite con 1 mbss nella 3ª cat iniziale. Fine col A. (12 m)

GIRO 2: Unite il col B, 1 cat, 2 mb nella stessa m, 2 mb nelle 11 m seg, unite con 1 mbss nella prima mb eseguita. Fine col B. (24 m)

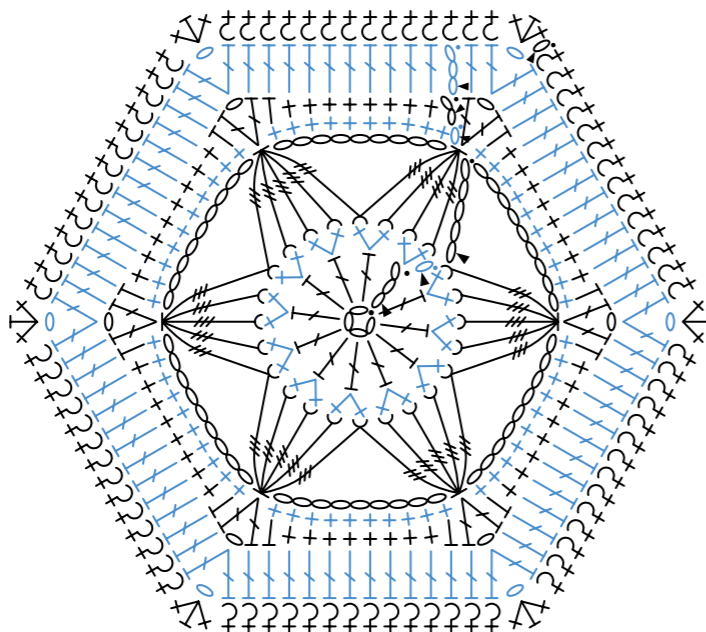
GIRO 3: Unite il col C cdr nella mb prec, 1 GR iniziale nella stessa m e nelle 4 m seg, [9 cat, 1 GR nella stessa m e nelle 4 seg] 5 volte, 9 cat, unite con 1 mbss sul GR iniziale. Fine col C. (6 GR, 6 sp di cat)

GIRO 4: Unite il col D nello sp di 9 cat, 1 cat, 10 mb in ogni sp di 9 cat del giro, unite con 1 mbss nella prima mb eseguita. Fine col D. (60 m)

GIRO 5: Unite il col E, 2 cat (pari a 1 mma), *1 mb nelle 8 m seg, 1 mma nella m seg, (1 ma, 1 cat, 1 ma) nel GR del giro 3 **, 1 mma nella m seg; rip da * ancora 4 volte, poi da * a ** 1 volta, unite con 1 mbss nella 2ª cat iniziale. Fine col E. (72 m, 6 sp di cat)

GIRO 6: Unite il col F, 3 cat (pari a 1 ma), [1 ma in ogni m fino allo sp seg di 1 cat d'angolo, (1 ma, 1 cat, 1 ma) nello sp di 1 cat] 6 volte, 1 ma nella m seg, unite con 1 mbss nella 3ª cat iniziale. Fine col F. (84 m)

GIRO 7: Unite il col D nello sp di 1 cat, 1 cat, [(1 mb, 1 mma, 1 mb) nello sp di 1 cat, 1 mbRR in ogni m fino allo sp seg di 1 cat d'angolo] 6 volte, unite con 1 mbss nella prima mb eseguita. Fine col D. (102 m)



- o cat
- mbss
- + mb
- T mma
- T ma
- ⌋ mbRR
- GR iniziale
- GR
- ▶ inizio del giro



Fiorellino

- **LIVELLO DI DIFFICOLTÀ:** Medio
- **DIMENSIONE DELL'ESAGONO:** 18 cm

PUNTI SPECIALI:

GR INIZIALE: Gruppo iniziale di 3 cat, 4 ma.

GR: Gruppo di 5 ma.

- A: 1,5 m
- B: 2 m
- C: 6,5 m
- D: 13 m
- E: 5 m
- F: 6,5 m



Esecuzione

INIZIO: Con il col A, fate un anello di filo.

GIRO 1: 3 cat (pari a 1 ma), 11 ma nell'anello, unite con 1 mbss nella 3ª cat iniziale. Fine col A. (12 m)

GIRO 2: Unite il col B, 5 cat (pari a 1 ma, 2 cat), (1 ma, 2 cat) nelle 11 m seg, unite con 1 mbss nella 3ª cat iniziale. Fine col B. (12 m, 12 sp di cat)

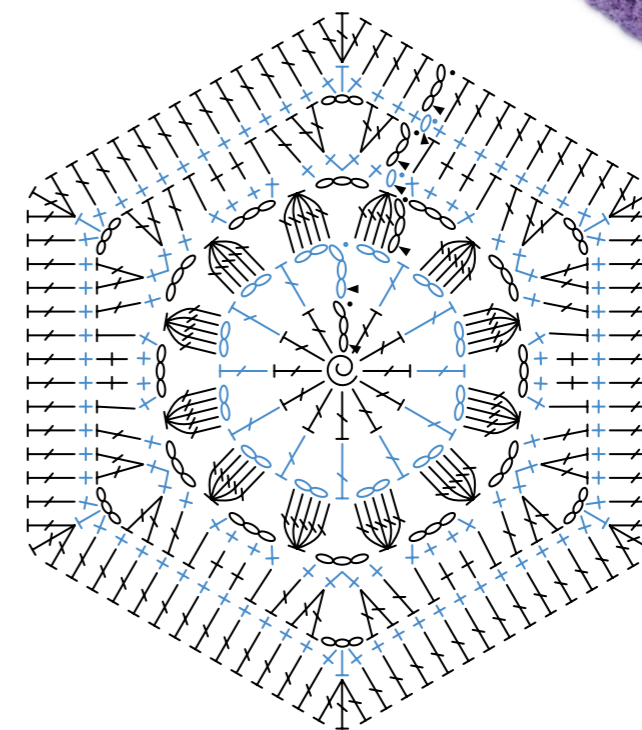
GIRO 3: Unite il col C nello sp prec di 2 cat, 1 GR iniziale nello stesso sp, [3 cat, 1 GR nello sp seg di 2 cat] 11 volte, 3 cat, unite con 1 mbss sul GR iniziale. Fine col C. (12 GR, 12 sp di cat)

GIRO 4: Unite il col D, 1 cat, 4 mb in ogni sp di 3 cat del giro, unite con 1 mbss nella prima mb eseguita. Fine col D. (48 m)

GIRO 5: Unite il col E, 3 cat (pari a 1 ma), * 2 ma nella m seg, 3 cat, 2 ma nella m seg, 1 ma nella m seg, 1 mma nella m seg, 1 mb nelle 2 m seg, 1 mma nella m seg **, 1 ma nella m seg; rip da * ancora 4 volte, poi da * a ** 1 volta, unite con 1 mbss nella 3ª cat iniziale. Fine col E. (60 m, 6 sp di cat)

GIRO 6: Unite il col F, 1 cat e 1 mb nella stessa m, [1 mb in ogni m fino allo sp di 3 cat d'angolo, (1 mb, 1 mma, 1 mb) nello sp di 3 cat] 6 volte, 1 mb nelle 7 m seg, unite con 1 mbss nella prima mb eseguita. Fine col F. (78 m)

GIRO 7: Unite il col D, 3 cat (pari a 1 ma), [1 ma in ogni m fino alla mma d'angolo, 3 ma nella mma] 6 volte, 1 ma nelle 8 m seg, unite con 1 mbss nella 3ª cat iniziale. Fine col D. (90 m)

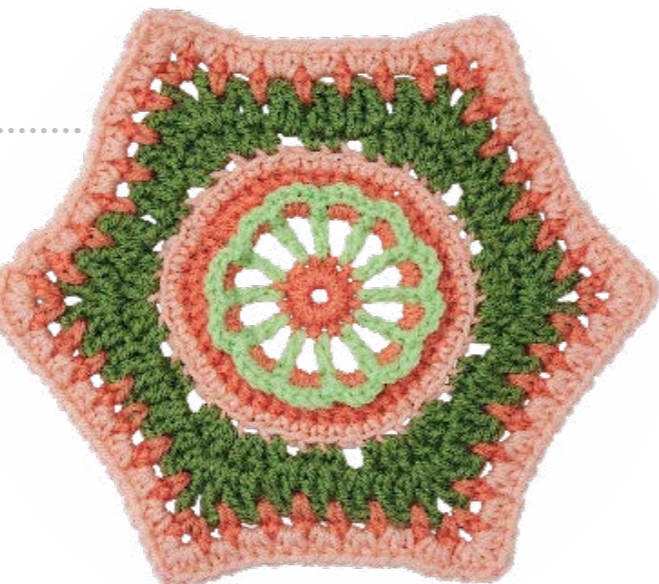
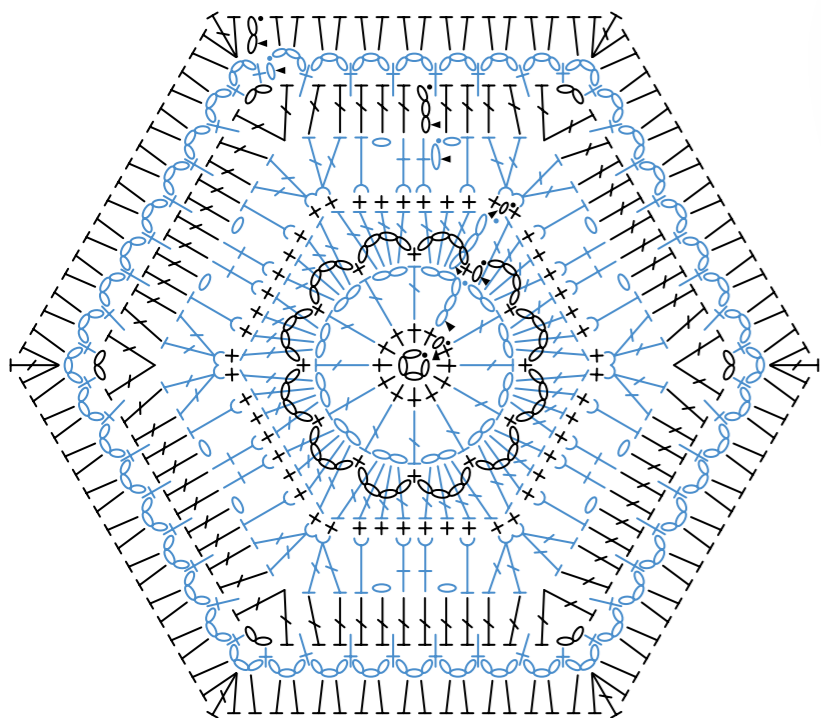


- o anello di filo
- o cat
- mbss
- + mb
- T mma
- T ma
- GR iniziale
- GR
- ▶ inizio del giro



Fiore trasparente

- **LIVELLO DI DIFFICOLTÀ:** Medio
- **DIMENSIONE DELL'ESAGONO:** 18 cm



- cat
- mbss
- + mb
- ┆ mma
- ┆ ma
- ┆ mb cdr
- ┆ mma cdr
- ┆ ma cdr
- ▶ inizio del giro

- A: 12,5 m
- B: 4,5 m
- C: 13 m
- D: 13,5 m

Esecuzione

INIZIO: Con il col A, avv 4 cat e chiudete a cerchio con 1 mbss nella 1ª cat.

GIRO 1: 1 cat, 12 mb nel cerchio, unite con 1 mbss nella prima mb eseguita. Fine col A. (12 m)

GIRO 2: Unite il col B, 5 cat (pari a 1 ma, 2 cat), [1 ma nella m seg, 2 cat] 11 volte, unite con 1 mbss nella 3ª cat iniziale. (12 m, 12 sp di cat)

GIRO 3: 1 cat e 1 mb nella stessa m, [4 cat, 1 mb nella m seg] 11 volte, 4 cat, unite con 1 mbss nella prima mb eseguita. Fine col B. (12 m, 12 sp di cat)

GIRO 4: Portate in avanti le 4 cat del giro prec, unite il col A nello sp di 2 cat del giro 2, 3 cat (pari a 1 ma), 3 ma nello stesso sp, [4 ma nello sp seg di 2 cat del giro 2] 11 volte, unite con 1 mbss nella 3ª cat iniziale. Fine col A. (48 m)

GIRO 5: Unite il col C, 1 cat e 1 mb nella stessa m, 1 mb in ogni m del giro, unite con 1 mbss nella prima mb eseguita. Fine col C. (48 m)

GIRO 6: Unite il col D cdr nella 4a m a sinistra del punto di unione, 1 cat e 1 mb cdr nella stessa m, *1 mb cdr nella m seg, 1 cat, salt 1 m, 1 mma cdr nella m seg, [2 ma cdr nella m seg] 2 volte, 1 mma cdr nella m seg, 1 cat, salt 1 m **, 1 mb cdr nella m seg; rip da * ancora 4 volte, poi da * a ** 1 volta, unite con 1 mbss nella prima mb eseguita. (48 m, 12 sp di cat)

GIRO 7: 3 cat (pari a 1 ma), 1 ma nella m seg, * 1 ma nello sp di 1 cat, 1 ma nelle 3 m seg, (1 ma, 2 cat, 1 ma) nello spazio prima della m seg, 1 ma nelle 3 m seg, 1 ma nello sp di 1 cat **, 1 ma nelle 2 m seg; rip da * ancora 4 volte, poi da * a ** 1 volta, unite con 1 mbss

nella 3ª cat iniziale. Fine col D. (72 m, 6 sp di cat)

GIRO 8: Unite il col A nello sp seg di 2 cat, 1 cat, * (1 mb, 3 cat, 1 mb) nello sp di 2 cat, 3 cat, [1 mb nello spazio tra le 2 m seg, 3 cat, salt 1 m] 6 volte; rip da * ancora 5 volte, unite con 1 mbss nella prima mb eseguita. Fine col A. (48 m, 48 sp di cat)

GIRO 9: Unite il col C nello sp seg di 3 cat, 2 cat (pari a 1 mma), (1 mma, 1 ma, 2 mma) nello stesso sp, *2 mma in ogni sp di 3 cat fino allo sp seg di 3 cat d'angolo **, (2 mma, 1 ma, 2 mma) nello sp d'angolo; rip da * ancora 4 volte, poi da * a ** 1 volta, unite con 1 mbss nella 2ª cat iniziale. Fine col C. (114 m) cat

Bacello di papavero

- **LIVELLO DI DIFFICOLTÀ:** Medio
- **DIMENSIONE DELL'ESAGONO:** 13 cm

Esecuzione

INIZIO: Con il col A, avv 4 cat e chiudete a cerchio con 1 mbss nella 1ª cat.

GIRO 1: 1 cat, 12 mb nel cerchio, unite con 1 mbss nella prima mb eseguita. (12 m)

GIRO 2: Lav solo in costa davanti, 7 cat (pari a 1 mad, 3 cat), [1 mad cdav nella m seg, 3 cat] 11 volte, unite con 1 mbss nella 4ª cat iniziale. Fine col A. (12 m, 12 sp di cat)

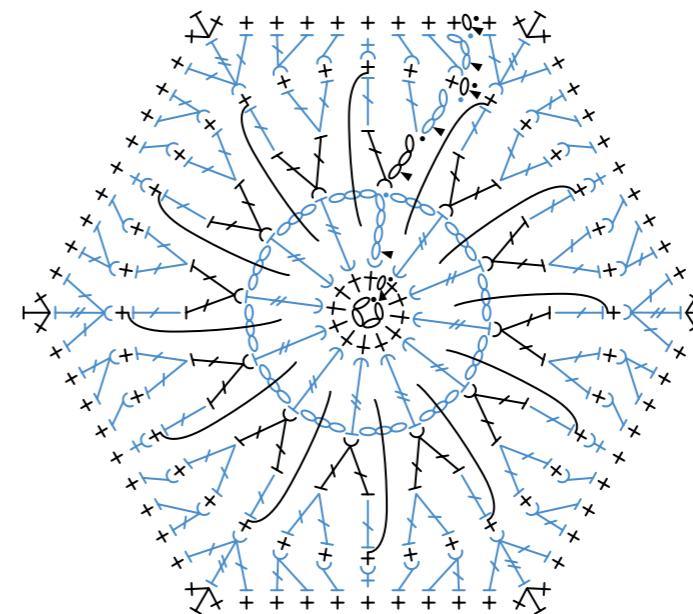
GIRO 3: Unite il col B cdr nella m del giro 1, 3 cat (pari a 1 ma), 1 ma cdr nella stessa m, 2 ma cdr in ogni m del giro, unite con 1 mbss nella 3ª cat iniziale. Fine col B. (24 m)

GIRO 4: Unite il col C, 3 cat (pari a 1 ma), 1 ma nella stessa m, [1 ma nella m seg, 2 ma nella m seg] 11 volte, 1 ma nella m seg, unite con 1 mbss nella 3ª cat iniziale. (36 m)



- A: 8,5 m
- B: 5 m
- C: 7 m
- D: 6,5 m

- cat
- mbss
- + mb
- ┆ mma
- ┆ ma
- ┆ mad
- ┆ mb cdr
- ┆ mma cdr
- ┆ ma cdr
- ┆ mad cdr
- ┆ mad cdav
- ▶ inizio del giro



GIRO 5: 1 cat e 1 mb nella stessa m, 1 mb nella m seg, [1 mb nella m seg e nello sp di 3 cat del giro 2, 1 mb nelle 2 m seg] 11 volte, 1 mb nella m seg e nello sp di 3 cat del giro 2, unite con 1 mbss nella 1a mb eseguita. Fine col C. (36 m)

GIRO 6: Unite il col D cdr, 3 cat (pari a 1 ma), 1 mma cdr nella stessa m, * 1 mma cdr nella m seg, 1 mb cdr nella m seg, 1 mma cdr nella m seg, (1 mma cdr, 1 ma cdr) nella m seg **, (1 ma cdr, 1 mma cdr) nella m seg; rip da * ancora 4 volte, poi da * a ** 1 volta, unite con 1 mbss nella 3ª cat iniziale. Fine col D. (60 m)

GIRO 7: Unite il col A, 1 cat e 1 mb nella stessa m, [1 mb in ogni m fino alla mad d'angolo, (1 mb, 1 mma, 1 mb) nella mad] 6 volte, 1 mb nella m seg, unite con 1 mbss nella prima mb eseguita. Fine col A. (72 m)

UNCINETTO IN SUPERFICIE

Con il col B, lav 1 mbss su ogni m del giro 6.

Incastro

- **LIVELLO DI DIFFICOLTÀ:** Medio
- **DIMENSIONE DELL'ESAGONO:** 18 cm

- A: 12,5 m
- B: 12,5 m
- C: 12,5 m

Esecuzione

ROMBI

Fate 1 rombo di ogni colore.

INIZIO: 2 cat.

RIGA 1: 2 mb nella 2ª cat a partire dall'uncinetto, voltate il lav. (2 m)

RIGA 2: 1 cat, 2 mb nella prima m, 1 mb nell'ult m, voltate il lav. (3 m)

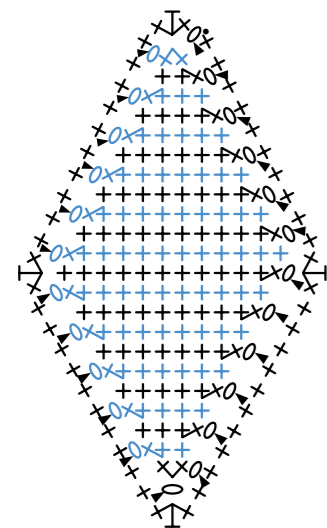
RIGA 3: 1 cat, 2 mb nella prima m, 1 mb in ogni m fino alla fine della riga, voltate il lav. (4 m)

RIGHE 4-11: Rip la riga 3. (12 m)

RIGA 12: 1 cat, 2 mb ins, 1 mb in ogni m fino alla fine della riga, voltate il lav. (11 m)

RIGHE 13-21: Rip la riga 12. (2 m)

RIGA 22: 1 cat, 2 mb ins. Non tagliate il filo.



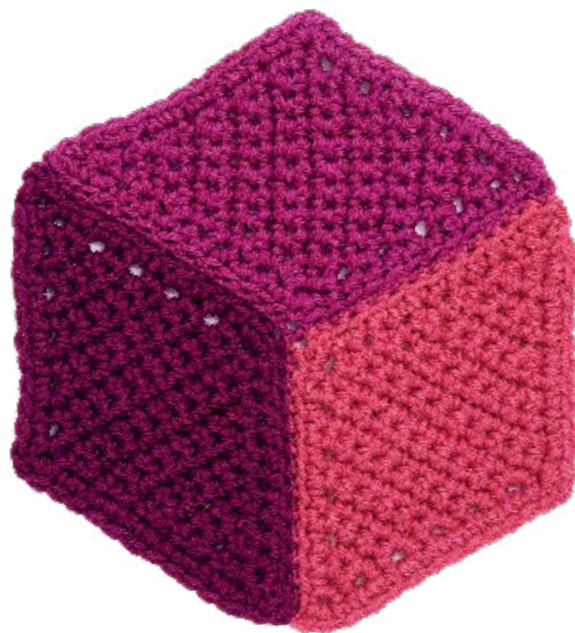
- cat
- mbss
- + mb
- ┆ mma
- xx 2 mb ins
- ▶ inizio della riga o giro

BORDO DI OGNI ROMPET

Utilizzando lo stesso colore, 1 cat, (1 mb, 1 mma, 1 mb) sulle 2 mb ins, 10 mb lungo il lato, (1 mb, 1 mma, 1 mb) nella punta seg, 10 mb lungo il lato, (1 mb, 1 mma, 1 mb) nellª cat iniziale, 10 mb lungo il lato, (1 mb, 1 mma, 1 mb) nella punta seg, 10 mb lungo il lato, unite con 1 mbss nella prima mb eseguita. Fine col A.

UNITE I ROMBI

Utilizzando il colore B, cucite i rombi in costa dietro.



Fiore a rombi

- **LIVELLO DI DIFFICOLTÀ:** Medio
- **DIMENSIONE DELL'ESAGONO:** 18 cm

- A: 9 m
- B: 9 m
- C: 9 m
- D: 10 m

Esecuzione

ROMBI

Fate 2 rombi in ognuno dei col A, B e C.

INIZIO: 2 cat.

RIGA 1: 2 mb nella 2ª cat a partire dall'uncinetto, voltate il lav. (2 m)

RIGA 2: 1 cat, 2 mb nella prima m, 1 mb nell'ult m, voltate il lav. (3 m)

RIGA 3: 1 cat, 2 mb nella prima m, 1 mb in ogni m fino alla fine della riga, voltate il lav. (4 m)

RIGHE 4-5: Rip la riga 3. (6 m)

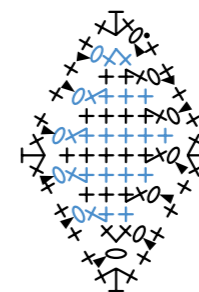
RIGA 6: 1 cat, 2 mb ins, 1 mb in ogni m fino alla fine della riga, voltate il lav. (5 m)

RIGHE 7-9: Rip la riga 6. (2 m)

RIGA 10: 1 cat, 2 mb ins. Non tagliate il filo.

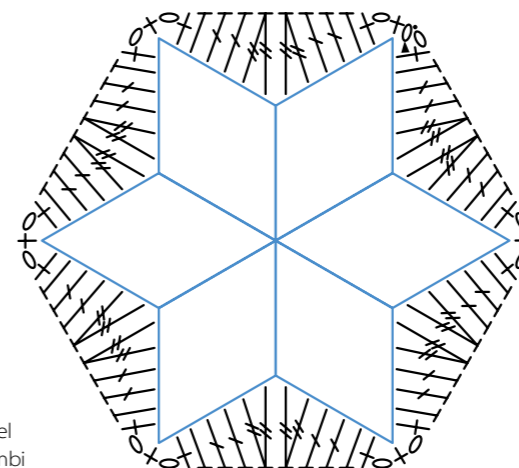
BORDO DI OGNI ROMPET

Utilizzando lo stesso colore, 1 cat, (1 mb, 1 mma, 1 mb) sulle 2 mb ins, 4 mb lungo il lato, (1 mb, 1 mma, 1 mb) nella punta seg, 4 mb lungo il lato, (1 mb, 1 mma, 1 mb) nellª cat iniziale, 4 mb lungo il lato, (1 mb, 1 mma, 1 mb) nella punta seg, 4 mb lungo il lato, unite con 1 mbss nella prima mb eseguita.



Rombo singolo con bordo

Bordo del fiore a rombi



- cat
- mbss
- + mb
- ┆ mma
- ┆ ma
- xx 2 mb ins
- tr2tog
- ▶ inizio della riga o giro

UNITE I ROMBI IN UN FIORE

Utilizzando il colore B, cucite i rombi in costa dietro.

BORDO DEL FIORE

Unite il col D a una qualsiasi delle mma, 1 cat e 1 mb nella stessa m, * 1 cat, 1 mb nella m seg, 1 mma nella m seg, 1 ma nelle 2 m seg, [2 mad ins] 2 volte, 1 ma nelle 2 m seg, 1 mma nella m seg, 1 mb nella m seg, 1 cat **, 1 mb nella mma seg; rip da * ancora 4 volte, poi da * a ** 1 volta, unite con 1 mbss nella prima mb eseguita. Fine col D. (66 m, 12 sp di cat)