

## SOMMARIO

Introduzione...6  
Come usare questo libro...8

### CAPITOLO 1:

#### PAESAGGI IN MINIATURA...10

Un bosco di salici...12  
Un prato estivo...16  
Una giungla in un vaso...20  
Una foresta invernale...24  
Un terrazzo di succulente...28  
Adattarsi al caldo...32  
Un prato in una scatola...34

### CAPITOLO 2:

#### TERRARI...38

Ecosistemi in miniatura...40  
Contenitori per terrari e strati di base...42  
Piantare nel terrario...44  
Terrari con fiori e foglie...46  
Terrari di cactus...48  
Terrari di bulbi primaverili...50  
Terrari di piante carnivore...52  
Acquari...54  
Terrari di muschi e licheni...56

### CAPITOLO 3:

#### GIARDINI VERTICALI...60

Luna di tillandsia...62  
Arte con il muschio...64  
Graffiti di muschio...66  
Kokedama...68  
Giardini pensili...70  
Giardini a parete...74  
Giardini di ghirlande...76



### CAPITOLO 4: GIARDINI ACQUATICI E SELVATICI...80

Stagni in miniatura...82  
Giardini per api e farfalle...86  
Giardino in una scatola...88  
Giardini per bestiole...94

### CAPITOLO 5:

#### GIARDINI PRODUTTIVI...98

Giardini di erbe aromatiche...100  
Torre di fragole...104  
Teiera...108  
Quadri di micro-foglie...112  
Palmeto d'ananas...116

### CAPITOLO 6:

#### LE BASI DEL GIARDINAGGIO IN MINIATURA...118

Piantare i giardini in miniatura...120  
Mantenere i giardini in miniatura...124  
Annaffiatura...128  
Concimazione...130  
Parassiti...132  
Malattie...136

Glossario...138  
Altre risorse e Altri nostri titoli...140  
Indice analitico...142  
Referenze iconografiche...144



## INTRODUZIONE

**N**on servono grandi metrature per creare splendidi spazi verdi. A chi serve un giardino grande quando si può piantare un paesaggio in un vaso, o un intero ecosistema in un vasetto da marmellata? *Coltivare giardini in miniatura* spiega come creare minuscoli giardini che danno grandi soddisfazioni. Con vasi che vanno dalle teiere ai tappi di sughero ai vasetti da marmellata, ci sono giardini che si possono infilare in cucina e in bagno, in salotto e in ufficio. All'esterno basta mettere un vaso su un davanzale, sulla soglia o sul balcone.

Il giardinaggio in miniatura è adatto a chi ha poco spazio, ma anche a chi ha poco tempo. I progetti di questo libro sono facili da creare e da curare; non serve esperienza. Ogni schema di coltivazione fornisce varie opportunità per adattarlo in base ai gusti e alla fantasia.

Aggiungere un po' di verde alla vita comporta benefici ben documentati. Questi giardini in miniatura sono ideali per ispirare persone di ogni età a dedicarsi un po' al giardinaggio, che sia una fioriera alla finestra, un vaso accanto alla porta d'ingresso o un terrario sul davanzale. I capitoli sono di facile consultazione per cercare un'attività adatta ad un giorno di pioggia (o di sole) e molti giardini presentano il vantaggio di essere subito completi e maturi, il che li rende doni fantastici per adulti e bambini.



**METODO****Piantare i semi d'erba**

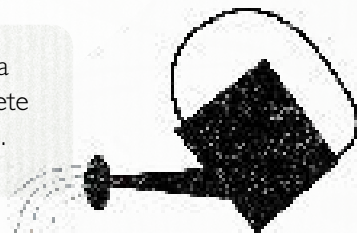
Sulla confezione dovrebbe essere indicato quanti grammi sono necessari per metro quadro, perciò calcolate l'area della parte superiore del contenitore, dividete o moltiplicate la quantità e pesate i semi.



Spargete i semi in modo uniforme sopra il terriccio e rastrellateli leggermente (usate una forchetta).



Annaffiate per mantenere costantemente umida la superficie, finché i semi non sono germogliati. Tenete lontani gli uccelli fissando una rete sul contenitore.

**Piantare la camomilla**

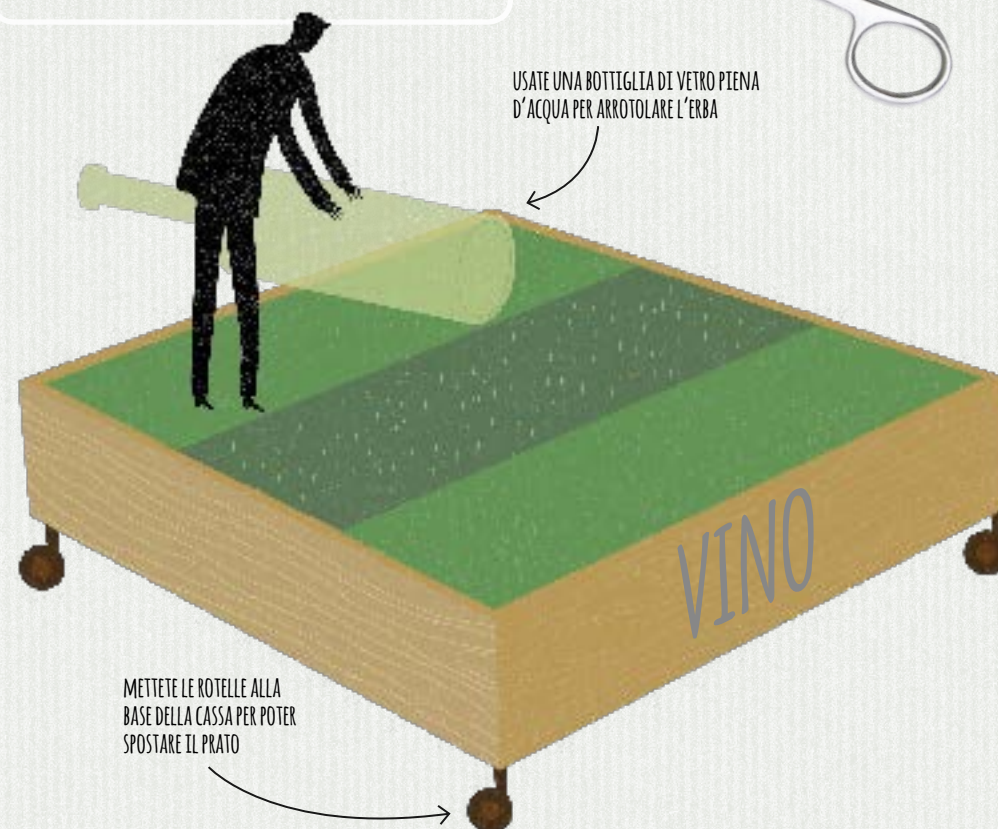
Disponete le piante di camomilla (vedi pag. 102) a 15 cm di distanza una dall'altra (per le piante in vasi da 9 cm). Stabilizzatele bene e annaffiate.

Per dare alle piante il tempo di stabilizzarsi non sedetevi sul prato (se ne state facendo un sedile) per tre mesi almeno e solo il minimo necessario per altri sei mesi-un anno.

**RASARE L'ERBA**

I prati in miniatura richiedono attrezzi per rasare l'erba: forbici o cesoie andranno bene. Tagliate l'erba una volta alla settimana in primavera ed estate, tenendola alta 3-4 cm e spazzate quella tagliata. Per l'effetto striato, l'erba deve essere arrotolata a strisce, nella direzione opposta di quelle accanto. Usate un mattarello o una bottiglia di vetro piena d'acqua, per arrotolare dopo il taglio.

La camomilla dovrà essere tagliata solo se le piante diventano disordinate (e alle varietà da fiore andranno tagliati via regolarmente i fiori vecchi).



## CONTENITORI PER TERRARI E STRATI DI BASE

### SCELTA DEL CONTENITORE

A volte il tipo di piante determinerà lo stile e le dimensioni del contenitore, altre volte sarà un contenitore insolito e bizzarro a far decidere cosa piantare. In entrambi i casi, sono solo un paio i requisiti necessari per un contenitore da terrario.

Primo, diversamente da quasi tutti i tipi di giardinaggio in vaso, non dovrebbe avere fori di drenaggio.

Secondo, deve essere fatto completamente, o quasi completamente, di vetro, preferibilmente vetro trasparente per consentire il passaggio di più luce possibile. Se sarà un terrario chiuso avrà bisogno anche di un coperchio o tappo per il lato superiore.

Buone opzioni per i terrari sono i vasi da fiori, i vasi da farmacia o da marmellata, le lanterne, le bocce per i pesci, le provette e anche le lampadine (con i fili rimossi).



## STRATI PER LA COLTIVAZIONE

Sul fondo del contenitore dovrebbero esserci tre strati di materiale: ghiaia, carbone e terra/terriccio da vaso. In tutto dovrebbero arrivare a un terzo dell'altezza del contenitore.



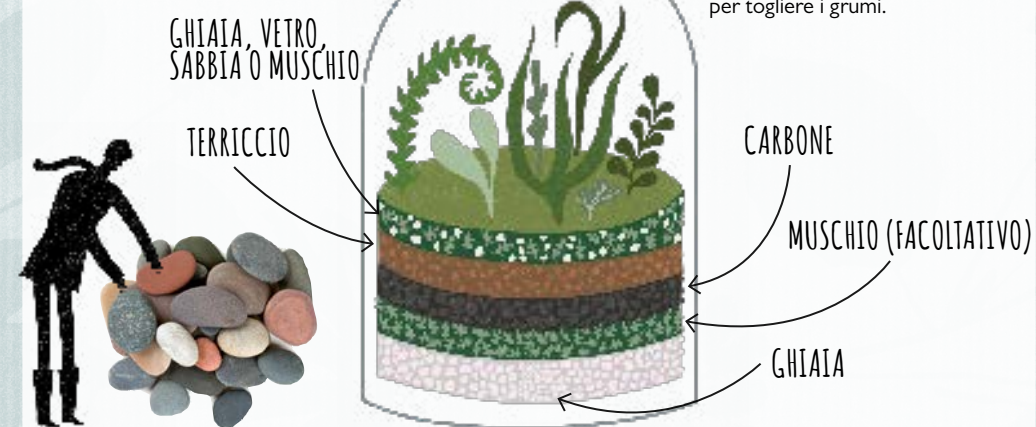
Per prima cosa mettete la ghiaia come strato drenante. La dimensione dei sassolini dipende da quella del contenitore. Non c'è motivo per cui non possano essere anche decorativi: si possono usare sassi colorati o anche vetri rotti. Uno strato di sfagno sulla superficie è facoltativo: aiuta a evitare che il terriccio penetri nella ghiaia con l'acqua.



Poi aggiungete uno strato di carbone attivato. Questo agisce da filtro per l'acqua, tenendo alla larga i batteri. Si trova online o nei negozi per animali o di giardinaggio (si usa anche negli acquari).



Lo strato finale prima di piantare è il terriccio. Usate il terriccio da vaso, che è sterile e non importa patogeni (organismi dannosi) che si possono trovare nella terra presa dal suolo. È meglio un mix specifico per seminare, soprattutto per i contenitori più piccoli, perché è più fine, ma va bene anche il terriccio universale setacciato per togliere i grumi.



Dopo aver piantato coprite la superficie intorno alla base delle piante. Ghiaia, vetro o sabbia sono particolarmente utili per i terrari di cactus e succulente, che apprezzeranno l'ulteriore luce riflessa. In alternativa mettete uno strato di muschio (vedi pag. 56 per raccogliere e coltivare il muschio).

## PIANTARE NEL TERRARIO

Prima di scegliere un contenitore valutate se le piante prescelte sono funzionali per un terrario: ricordate, tutto quello che va nel terrario deve passare attraverso il collo del recipiente. Tuttavia, ci sono alcuni trucchetti per facilitare il processo.

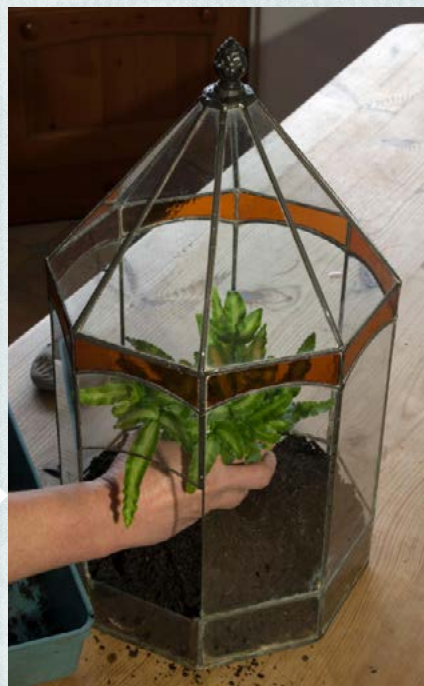
### CONSIGLI PER PIANTARE

Usate un imbuto fatto di carta o cartone arrotolato per aggiungere ghiaia, carbone e terriccio. Serve a indirizzare il flusso di materiale per una finitura più pulita.

Rimuovete più terriccio possibile dalle radici delle piante e tagliate le radici lunghe se necessario per infilare le piante attraverso i colli stretti dei recipienti e nello strato di terriccio.

Le pinze da cucina e gli spiedini possono servire a manovrare le piante nel contenitore, soprattutto in quelli con il collo stretto.

Scegliete piante appropriate al luogo in cui metterete il contenitore: è caldo o freddo? Quanta luce riceverà? Tenete i terrari alla luce forte, ma non diretta, o le piante si bruceranno. Le foglie cresceranno verso la fonte di luce naturale più brillante (processo conosciuto come fototropismo), perciò ruotate il contenitore regolarmente per mantenere una crescita uniforme.



### DECORAZIONI

L'uso di oggetti per decorare un terrario è questione di gusti personali (e a volte di spazio). Le piante si possono completare con materiali naturali, come pezzi di terracotta, sassi o legno. Le decorazioni possono servire a interessare i bambini al progetto, perciò magari aggiungete uno o due giocattoli, come tigri o dinosauri per un effetto giungla, o create addirittura un piccolo giardino delle fate (cercate online i fornitori di mobili in miniatura e altri elementi).

E perché non provare la ghiaia colorata?



### MANTENIMENTO

I terrari aperti avranno bisogno di un po' di umidità, soprattutto in una stanza con riscaldamento centrale. È meglio usare un nebulizzatore per evitare di bagnarli troppo; controllate regolarmente il livello di umidità del terriccio. Una volta sigillati i terrari chiusi non dovrebbero aver bisogno di altra cura che la pulizia del vetro all'esterno. Ai primi segni di muffa, funghi o infestazione da parassiti, le parti colpite dovrebbero essere rimosse. Può anche essere necessario cimare periodicamente le piante che stanno diventando troppo grandi.





### CAPITOLO 3

## **GIARDINI VERTICALI**

I giardini in miniatura più piccoli sono quelli verticali. Sono la dimostrazione che la mancanza di un giardino, o anche di un davanzale, non costituisce un ostacolo a coltivare splendide piante. I giardini verticali possono avere due forme. Nella prima le piante sono coltivate in qualche contenitore appeso al soffitto o attaccato alla parete. In alternativa, se si impiegano piante che non richiedono un terreno dove crescere, le si può usare per creare un quadro o una scultura mobile.

## ARTE CON IL MUSCHIO

Il muschio è un'altra pianta che prospera praticamente con niente. Inoltre ricresce dai frammenti più minuscoli. Coltivatene diverse specie in una vecchia cornice per creare un'opera d'arte vivente: i colori e le consistenze diversi si possono combinare in forme astratte, paesaggi o anche ritratti.

Anche nelle case senza spazio per coltivare all'esterno non ci si deve necessariamente affacciare su un muro spoglio e noioso: dipinto con "graffiti" di muschio, può diventare una veduta sempreverde di colline ondulate o alberi.

Vedi pag. 57 per informazioni su come raccogliere il muschio.



### VI SERVIRANNO:

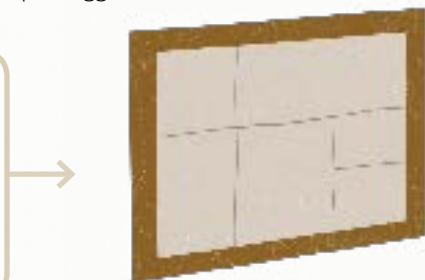
- Vecchia cornice, con il fondo sul retro ma senza vetro
- Cartone ondulato
- Colla vinilica o pistola per colla a caldo
  - Pennello (per applicare la colla)
- Piante di muschio
- Nebulizzatore

### UN DIPINTO DI MUSCHIO

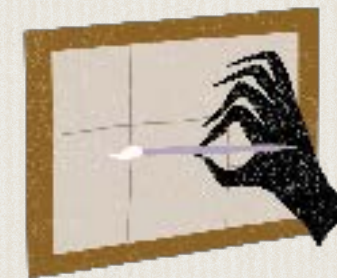
Per ottenere l'effetto migliore usate tipi di muschio che formino dei bei mucchietti compatti; cercate di trovare tante sfumature diverse di verde e/o di consistenza per creare il dipinto. Va bene uno stile astratto alla Mondrian, oppure siate ambiziosi e "dipingete" un ritratto o un paesaggio!

### METODO

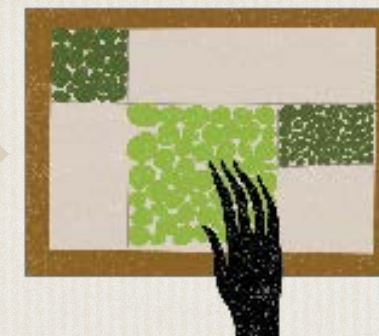
Tagliate il cartone perché entri nella cornice e fissatelo con il fondo. Decidete il contorno del dipinto e tracciatelo sul cartone come guida.



Stendete a poco a poco la colla sul cartone (o usate la pistola per colla a caldo).

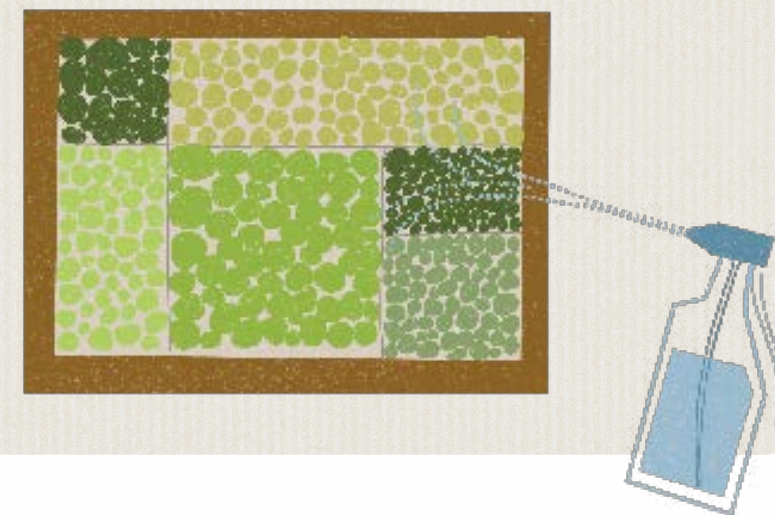


Premete il muschio per qualche secondo in modo che attacchi bene. Ripetete per riempire tutta la cornice. (Attenzione a non toccare la colla calda: per far attaccare il muschio con la pistola a caldo, usate più muschio di quanto ne serva e scuotete via quello in eccesso.)



### MANTENIMENTO

Appendete il dipinto alla parete. Gli servirà un po' di luce del sole, ma starà bene in una zona abbastanza ombrosa. Evitate di metterlo vicino a fonti di calore che potrebbero seccare le piante. Spruzzatelo ogni giorno con l'acqua (l'ideale sarebbe acqua piovana), usando un nebulizzatore.



# CATALOGO DELLE PIANTE:

## GIARDINI PER ANIMALI SELVATICI

Queste piante sono tutte adatte a un giardino per animali selvatici in miniatura, ma quelle più piccole saranno le migliori. Basta verificare che i fiori non siano doppi (cioè con tanti petali che oscurano il centro) o il nettare sarà inaccessibile.

### ANNUALI E BIENNALI

#### Canna di vetro

(*Impatiens*)

La classica pianta da balcone che fiorisce d'estate e raggiunge un'altezza di 20 cm.

#### Lobelia

(*Lobelia*)

Queste piante da balcone striscianti fioriscono in estate e non prenderanno più di 20 cm di spazio.

#### Non ti scordar di me

(*Myosotis species*)

Una biennale che crescerà dai semi un'estate, poi fiorirà la primavera seguente, arrivando a 15 cm di altezza.

#### Garofano d'India

(*Tagetes*)

*Tagetes* 'Starfire', 'Golden Gate' e 'Mowgli Bicolour' sono tutte varietà piccole (15 cm di altezza) della pianta che fiorisce in estate.

#### Violette

(*Viola*)

Possono fiorire dall'autunno alla primavera se ben coltivate; altezza 15 cm.

VIOLETTA  
SELVATICA



### BULBI

#### Croco

(*Crocus*)

Un fiore di inizio primavera o autunno alto 10 cm (varietà diverse per ogni stagione).

#### Bucaneve

(*Galanthus nivalis*)

Preziosi fiori di inizio primavera, alti 15 cm.

#### Giacinto

(*Hyacinthus orientalis*)

Fiori primaverili che raggiungono i 15 cm di altezza.

#### Giacinto a grappolo

(*Muscari*)

*Muscari armeniacum* (alto 20 cm) o *Muscari azureum* (alto 10 cm) fioriscono in primavera.

#### Narciso

(*Narcissus*)

Fiori primaverili. Scegliete specie/cultivar nani, per es. *N. bulbocodium* o *N. 'Tête-à-tête'* che sono alti solo 20-25 cm.

#### Scilla autunnale

(*Scilla autumnalis*)

Un fiore autunnale alto 25 cm.

I fiori del giacinto a grappolo (*Muscari*) forniscono nettare prezioso alle api agli inizi della stagione.







## CAPITOLO 5

---

# GIARDINI PRODUTTIVI

---

Anche il giardino più piccolo può fornire qualcosa da mangiare o bere, ma quando lo spazio è limitato è meglio scegliere coltivazioni che rendano il massimo. Le foglioline sono pienissime di sapori intensi rispetto alle loro dimensioni vero e proprio e si possono scegliere colori diversi per creare un quadro. Altre colture, come le erbe aromatiche e le fragole, sono molto più buone appena raccolte, fresche e mature, perciò vale la pena coltivarle anche in miniatura. Infine, invece di buttare via le foglie di un ananas, perché non coltivarlo come insolita pianta da appartamento? Nelle condizioni giuste, può addirittura produrre un altro frutto!

## TORRE DI FRAGOLE

Le fragole sono uno dei frutti più facili e gratificanti da coltivare. Le piante occupano poco spazio, hanno bisogno di poche cure e i frutti sono molto più buoni appena colti dalla pianta, belli maturi.



Le fragole producono nuove piantine ogni anno, perciò non bisogna più comprare nessuna pianta! Impilate i vasi uno sopra l'altro per costruire un'altissima torre di fragole e raccogliete i frutti che ricadono lungo i lati.

### CHE COSA PIANTARE

Le fragole producono molti frutti in una volta oppure meno frutti nell'arco di più mesi, il primo tipo è annuale, il secondo rifiorente. È tuttavia possibile distribuire i raccolti dei tipi annuali nel corso dell'estate scegliendo tre o più varietà che fruttificano a inizio, metà e fine stagione. In alternativa piantate anche le fragole di bosco; i piccoli frutti sono fantastici nei drink (è meglio piantarle nel vaso in cima). Tutte le fragole dovrebbero essere lasciate sulla pianta finché sono completamente rosse. Raccoglietele quando sono scaldate dal sole per avere il sapore migliore.

- Varietà precoci: 'Honeoye'
- Varietà di metà stagione: 'Cambridge Favourite', 'Alice', 'Pegasus'
- Varietà tardive: 'Symphony', 'Florence'
- Varietà rifiorenti: 'Mara des Bois', 'Aromel'



## METODO

Riempite il vaso grande per tre quarti con il terriccio e battete delicatamente il fondo a terra perché il terriccio si assesti. Mettete sopra il vaso medio e riempite il vaso grande con altro terriccio, lasciando un bordo di 2-3 cm. Riempite per tre quarti il vaso medio e mettete sopra quello piccolo.

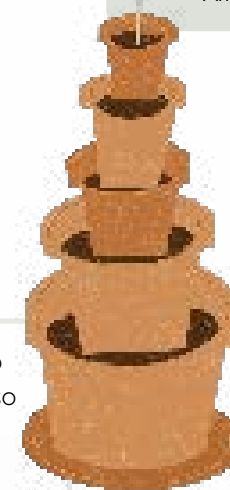


Infilate la canna di bambù nel foro di drenaggio sul fondo del vaso piccolo, poi in quello del vaso medio finché tocca il fondo del vaso grande. Tagliate via la punta in modo che la canna sia seppellita nel terriccio del vaso piccolo. Riempite il vaso medio e quello piccolo (sempre lasciando un bordo vuoto).

Inserite le piante di fragole nel terriccio: mettetene una nel vaso in alto, tre a distanza uniforme intorno al bordo del vaso medio e cinque a distanza regolare intorno al bordo del vaso inferiore. Annaffiatele bene.

### VI SERVIRANNO:

- Almeno 3 vasi di terracotta (uno piccolo, uno medio e uno grande)
- Canna di bambù o paletto simile
- Terriccio universale
- 9 piante di fragole
- Paletta da giardiniere
- Annaffiatoio





## CAPITOLO 6

---

# LE BASI DEL GIARDINAGGIO IN MINIATURA

---

Dal piantare all'annaffiare e all'affrontare qualsiasi problema possa sorgere, questo capitolo presenta in dettaglio le basi del giardinaggio in miniatura. Il giardinaggio non è un passatempo tecnico o magico e non esiste il pollice verde. Le piante non possono non crescere per dispetto. Da voi vogliono solo le cose essenziali: un posto dove crescere, un po' di sole e un po' d'acqua. Capitele e fornitegtele e il vostro giardino, benché in miniatura, prospererà.

## COLTIVARE GIARDINI IN MINIATURA

Il giardinaggio in miniatura è per molti versi più semplice del giardinaggio "a grandezza naturale" e non richiede esperienza. Per coltivare servono solo alcuni attrezzi semplici e il materiale.

### ATTREZZATURA

I giardini in miniatura non richiedono molta attrezzatura e molti attrezzi possono essere sostituiti da semplici utensili casalinghi per minimizzare la spesa. Questi sono i più utili:

**Vasi e contenitori** varieranno in base al tipo di giardino. Alcuni richiederanno fori di drenaggio, altri staranno meglio senza. All'esterno verificate che il contenitore sia resistente al gelo (i vasi nuovi dovrebbero avere indicato sull'etichetta se sono sicuri a basse temperature). Dovrebbero anche essere puliti: lavateli con acqua calda saponata, sciacquateli e asciugateli prima dell'uso.



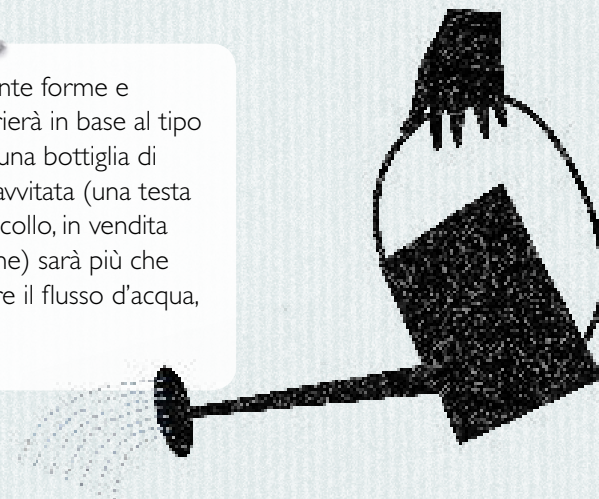
**Piattini e vassoi** sono comodi per appoggiarci i vasi con fori per il drenaggio perché non lascino macchie d'acqua sulle superfici su cui si trovano.

**Una paletta** è utile per trasferire il terriccio dal sacchetto al contenitore e per piantare, anche se per i vasi piccolissimi è più maneggevole un cucchiaino.



**Le cesoie** sono l'attrezzo migliore per tagliare i rametti, come quando si prendono le talee o si raccolgono i rami ricoperti di licheni (vedi pag. 56-57). Tenetele affilate, pulite e senza ruggine. Per tutto il resto basteranno le forbici da cucina affilate.

**Gli annaffiatori** si trovano di tante forme e dimensioni; la scelta migliore varierà in base al tipo di giardino in miniatura. Spesso una bottiglia di plastica con una piccola cipolla avvitata (una testa piatta forata da infilare sopra al collo, in vendita nei negozi di giardinaggio e online) sarà più che sufficiente. Più è facile controllare il flusso d'acqua, migliore è l'annaffiatore.



**Il nebulizzatore** è un'alternativa per annaffiare le piante che richiedono aria umida o non molta acqua; si trova in tutti i negozi di giardinaggio. La bocchetta si deve poter girare per emettere un solo getto o una nuvoletta d'acqua.

