

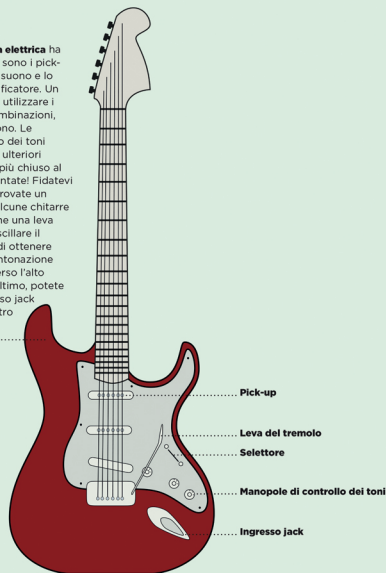
## ANATOMIA DI UNA CHITARRA

Che sia elettrica o acustica, la vostra chitarra è composta da paletta, manico e corpo.

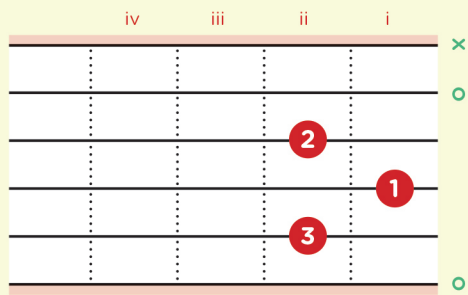


## ELETRICA

**Il corpo di una chitarra elettrica** ha molti più elementi. Ci sono i pick-up, che raccolgono il suono e lo ritrasmettono all'amplificatore. Un selettore permette di utilizzare i pick-up in diverse combinazioni, modificando così il tono. Le manopole di controllo dei toni vi consentono di fare ulteriori modifiche dal suono più chiuso al più brillante. Sperimentate! Fidatevi del vostro orecchio, trovate un suono che vi piace. Alcune chitarre elettriche hanno anche una leva del tremolo, che fa oscillare il ponte e vi permette di ottenere il "portamento" dell'intonazione (pitch) delle corde verso l'alto o verso il basso. Da ultimo, potete vedere anche l'ingresso jack in cui inserirete il vostro cavo.



**A** Maggiore 7<sup>a</sup> (La maggiore 7<sup>a</sup>)



Avete preso bene l'accordo di D<sup>7</sup>? Tenetelo lì. Per A Maggiore 7<sup>a</sup> (scritto **A<sup>Δ</sup>**), limitatevi a spostare la posizione verso l'alto di una corda. Avrete così A<sup>Δ</sup>.

**B** 7<sup>a</sup> dominante (Si 7<sup>a</sup> dominante)



Siete riusciti a prendere l'accordo di A<sup>7</sup>? Per **B 7<sup>a</sup> dominante** (indicato come **B<sup>7</sup>**), vi basterà ancora una volta spostare l'intera posizione verso l'alto di una corda. A questo punto, mettete il dito 4 sul secondo tasto della corda di Mi alto.

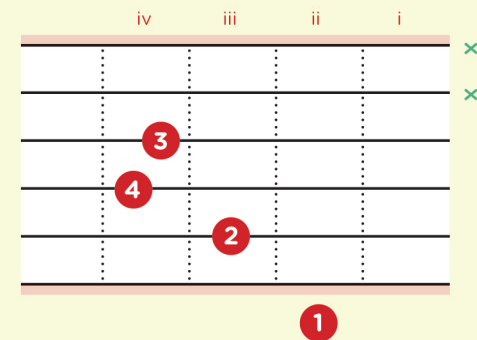
**SEQUENZA DI ACCORDI: D<sup>7</sup> - A<sup>Δ</sup> - B<sup>7</sup>**

Contate una battuta a vuoto: 1, 2, 3, 4, poi suonate l'accordo sulle prime tre pulsazioni della battuta successiva.

La sequenza è in sostanza solo una posizione spostata più in alto di una corda per l'accordo successivo.

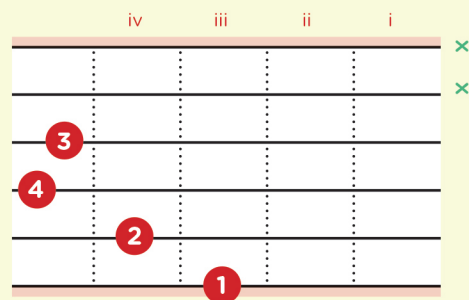
	1&	2&	3&	4&		1&	2&	3&	4&		1&	2&	3&	4&		1&	2&	3&	4&
Contate					-	<b>D<sup>7</sup></b>	D <sup>7</sup>	D <sup>7</sup>		-	<b>A<sup>Δ</sup></b>	A <sup>Δ</sup>	A <sup>Δ</sup>		-	<b>B<sup>7</sup></b>	B <sup>7</sup>	B <sup>7</sup>	

**B** minore (Si minore)



Per **B minore** (scritto **B<sup>m</sup>**), posizionate per prima cosa il dito 1, poi create la forma di A<sup>m</sup> sulle altre corde.

### C minore (Do minore)



Per **C minore** (indicato come **C<sup>m</sup>**), vi basterà spostare l'intera forma dell'accordo di **B<sup>m</sup>** di un tasto più avanti sulla tastiera. Non sollevate le dita per cambiare accordo, limitatevi ad allentare la presa e a scivolare più in alto di un semitono/tasto.

#### SEQUENZA DI ACCORDI: B<sup>m</sup> - C<sup>m</sup> - B<sup>m</sup>

Contate una battuta a vuoto: 1E2E3E4E poi suonate l'accordo sulle prime tre pulsazioni della battuta successiva.

1&	2&	3&	4&		1&	2&	3&	4&		1&	2&	3&	4&		1&	2&	3&	4&
Contate				-	B <sup>m</sup>	B <sup>m</sup>	B <sup>m</sup>		-	C <sup>m</sup>	C <sup>m</sup>	C <sup>m</sup>		-	B <sup>m</sup>	B <sup>m</sup>	B <sup>m</sup>	

## COME LEGGERE UNA TAB

In questo libro, le tab verranno usate per scrivere sequenze di note singole. È una forma ampiamente usata dai chitarristi perché molto più semplice da leggere e imparare della notazione musicale formale. Introduciamo gradualmente i simboli delle tab per guidarvi nella tecnica ma, per adesso, vi proponiamo la tab nella sua forma più essenziale.

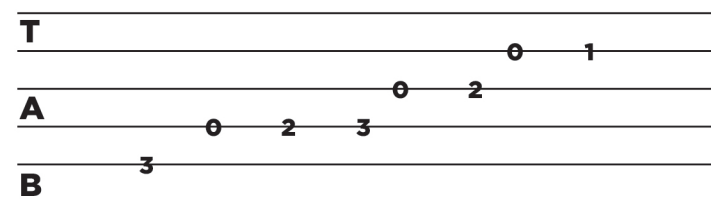
Tab è l'abbreviazione di tablatura ed è scritto sul lato sinistro dello schema. Come nel caso della diteggiatura, le linee orizzontali rappresentano le corde ma, questa volta, il Mi (E) basso è in basso e quello alto in cima.

I numeri dei tasti sono collocati sulle linee delle corde, per mostrarvi dove posizionare le dita, in sequenza, da sinistra verso destra.

Cominciamo con una scala. Gli adesivi vi saranno utili per segnare sulla chitarra dove suonare le note. Ma ricordate: ci saranno anche corde aperte.

## SCALA DI C (DO) MAGGIORE

- Una scala è composta da otto note. Questa tab ci dice che la prima nota della scala di C (Do) Maggiore è il terzo tasto della corda di A (La).
- La seconda nota è contrassegnata con 0, ovvero la corda di D (Re) va suonata "aperta" (non andrà premuta con nessun dito). La terza e la quarta nota della scala sono sulla stessa corda, secondo tasto, e poi terzo.
- La quinta nota è la corda di G (Sol) aperta, la sesta è G, secondo tasto. La settima nota è B (si) aperta, l'ottava è B al primo tasto.
- Provate in questo modo: posizionate le dita sulla tastiera nella forma di un accordo di C (Do). In questo modo le dita saranno allineate nella posizione corretta per suonare questa scala. Usate il dito 3 per suonare le note al tasto 3, il dito 2 per suonare quelle al tasto 2 e il dito 1 per suonare quelle al tasto 1.
- Quando la nota è data da una corda aperta, vi basterà sollevare il dito dalla corda.



## FAMIGLIE DI ACCORDI

Prima dei barré, i venti accordi che avete imparato sono stati organizzati in modo da poter passare dall'uno all'altro nel modo più semplice. Adesso è arrivato il momento di conoscere le famiglie!

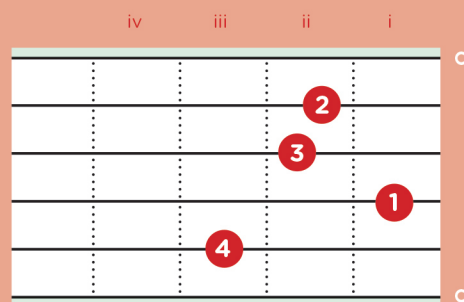
Proprio come i membri di una famiglia si assomigliano, gli accordi appartenenti a una stessa famiglia hanno un suono condiviso—quello di una pigra giornata d'estate della 7a maggiore, la tristezza del minore e la positività del maggiore; la sensibilità pop della 7a di dominante e della 4a sus, e il sapore jazz della 9a—una famiglia che non avete ancora incontrato!

Alcuni di questi accordi li avete già conosciuti, ma qui ne troverete molti di più. Usate gli adesivi se ne avete bisogno per aiutarvi a ricordare questi accordi.

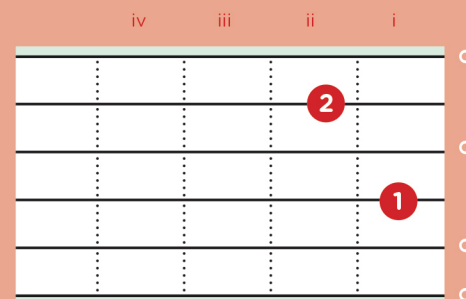
Lo stesso accordo si può trovare e suonare in più posizioni, quindi ve li proponiamo qui sia aperti sia barré. Come vedrete, poi, in molti casi esistono due diverse versioni di un accordo barré, a seconda della posizione della fondamentale sulla corda di E o A.

7<sup>A</sup> DI DOMINANTE

Di rado i chitarristi si riferiscono a questi accordi come “7a di dominante”—li chiamano semplicemente di 7a. La settima si può trovare in alto nell'accordo o a un'ottava più bassa, perciò, pur condividendo un suono familiare, hanno un diverso colore. Come i seguenti accordi:

E<sup>7a</sup> (alto)

Qui state suonando un normale E maggiore, trasformato però in un accordo di 7a con l'aggiunta appunto di una 7a nella parte più alta del registro dell'accordo.

E<sup>7a</sup> (basso)

Qui state suonando un normale E maggiore, trasformato però in un accordo di 7a togliendo il dito 3. Il D aperto adesso vi dà la settima, ma a un'ottava più bassa rispetto al registro dell'accordo. Sentite la somiglianza? Sentite la differenza?

E<sup>7a</sup> (barré)

Ecco la versione barré, più complessa, più in alto sul manico.

