



Fiori di carta


Un guida passo passo per creazioni realistiche

TIFFANIE TURNER

FOTOGRAFIE DI
Tiffanie Turner
e
Aya Brackett



IL CASTELLO



Ai miei tesori
Stella e Oliver

Sommario

Prefazione vii

Introduzione 1

CAPITOLO 1

Carta, filo di ferro, colla 7

CAPITOLO 2

I fiori 19

CAPITOLO 3

Foglie, steli e boccioli 185

CAPITOLO 4

Oggetti da indossare e accessori
per capelli 207

CAPITOLO 5

Fiori di carta giganti 233

Ringraziamenti 250

L'autrice 251

Indice analitico 252



Morning glory

Tacky Glue

Colla a caldo

Carta crespata da 180 gr
blu pavone (raffigurata
anche con carta crespata
100 gr blu iris, 180 gr
#555 blu scuro e #600/2
blu cielo sfumato)

Carta crespata da 100 gr
bianca

Carta crespata da 60 gr
#296 gialla (opzionale)

Manico di pennello
arrotondato

Nastro adesivo per fioristi
verde chiaro

Gambo di ferro ricoperto
di verde 24 gauge

Foglie (vedere pag. 195)

Candeggina (opzionale)

Piccola ciotola di vetro
(opzionale)

Pennello tondo appuntito
che possa essere
decolorato (opzionale)

Nella prima parte della mia carriera artistica botanica, ho trascorso innumerevoli ore a occuparmi di particolareggiati acquarelli di ortensie e delphinium blu. Ho riconsiderato quei fiori più volte valutando quali fiori di carta blu avrei potuto fare, ma i loro piccoli petali e tutte le minuscole parti non si prestano facilmente a un lavoro tridimensionale. Sono stata indotta a realizzare le Morning Glory con la carta dopo aver notato i loro profili blu spuntare dai vasi nelle nature morte dei pittori olandesi e fiamminghi del XVII secolo, fra cui Jan van Huysum, Jan Davidsz. de Heem e Nicolaes van Verendael. Per alcuni è una fastidiosa erbaccia che soffoca le piante, per cui forse, in quelle opere, rappresentava il soffocamento o l'ostinazione.

Le Morning Glory possono essere realizzate praticamente con qualsiasi tonalità di carta crespata blu e sembrare ancora realistiche, cosa che ho dimostrato qui con alcuni colori. La loro forma, simile alla tromba, si può rendere più realistica o più eterea scolorendo il colore delle corone coniche con un po' di candeggina. Invece di un pistillo e cinque stami, mi sono presa la libertà di aggiungere qualche pezzetto di filo di ferro avvolto nella carta al centro. Questo non è il fiore più preciso o accurato del mio corredo, nel modo più assoluto, ma è veloce e divertente da fare. Provatelo nei toni del rosso, rosa, viola e bianco o seguendo il Modello 5, il Carnevale di Venezia a striature alterne bianche e colorate (vedere pag. 114).



1

1 Tagliate cinque segmenti di petali usando il modello MG dalla carta crespata distesa blu, nella tonalità desiderata. Attaccate tra loro due segmenti faccia a faccia con una striscia di Tacky Glue lungo un bordo, iniziando a un po' più di 2 mm alla base e riducendo a una linea molto sottile in alto. Premete per assemblare, poi aprite delicatamente i petali, voltateli e incollate il lembo posteriore dalla piega del petalo fino alla base. Ripetete con i segmenti di petali rimanenti, incollando i lembi ogni volta nella stessa direzione.



2

2 Piegare la linea centrale di ogni segmento di petalo verso l'interno, quindi ripetete il punto 1 con le due estremità non attaccate per chiudere il fiore e incollate bene il lembo posteriore. Inserite un pennello a punta arrotondata e ruotate la punta inferiore chiusa sotto la fine. Allargate in cima piegando delicatamente i petali all'indietro su ogni giuntura.



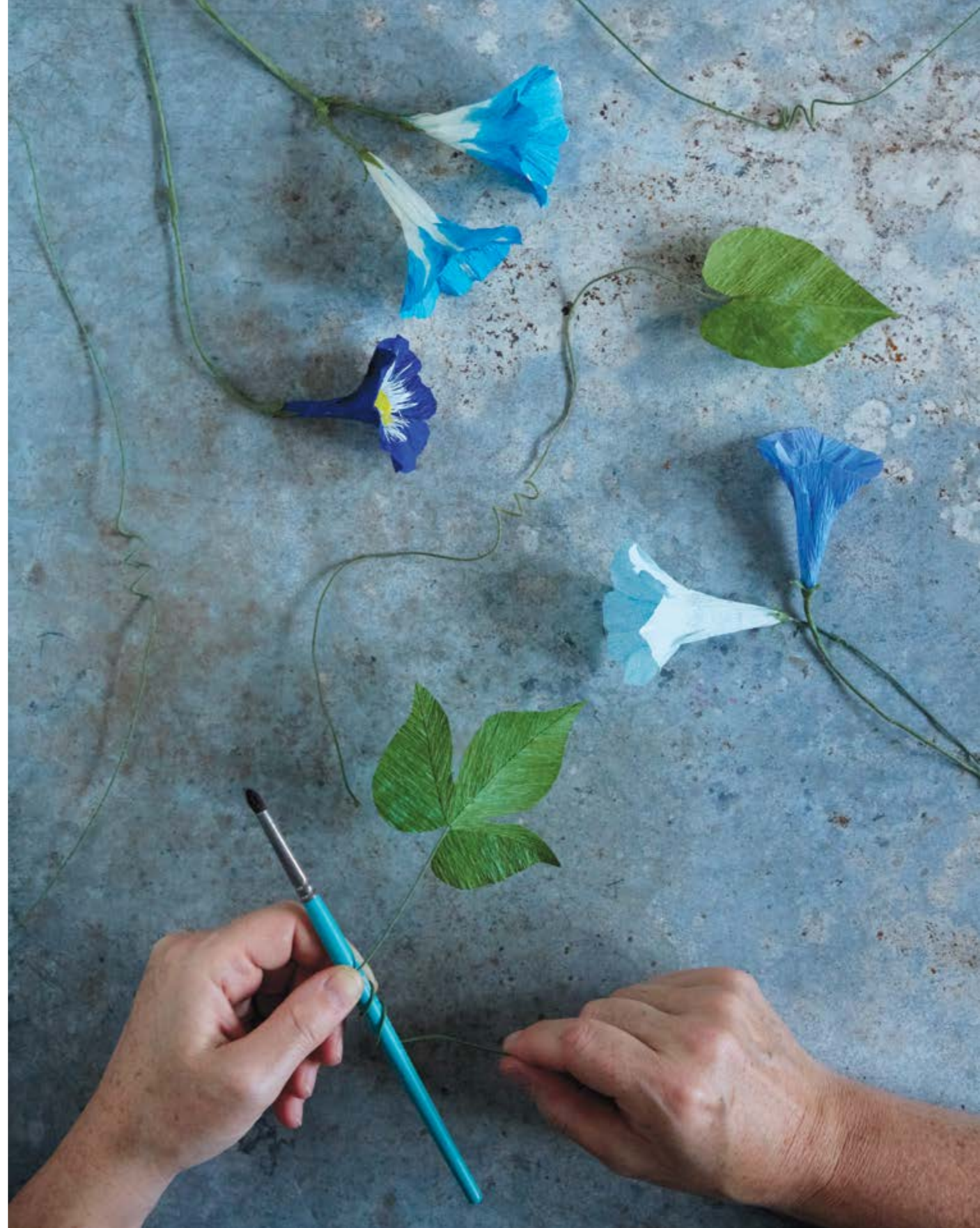
3

3 Tagliate gli angoli della giuntura per arrotondare la parte superiore del fiore. Tagliate delle piccole V con i bordi arrotondati nel punto in cui i segmenti dei petali si incontrano, e nei loro centri. Volendo scolorire, intingete un pennello rotondo e appuntito in una piccola ciotola di vetro con candeggina, eliminate l'eccesso e inseritelo nella base del fiore, sbiancando il fondo. Estraiete il pennello con cura, quindi fate scorrere la punta del pennello verso il centro del retro di ogni segmento di petalo fino a 2 cm sotto il bordo superiore. Lasciate asciugare. Cercate di lavorare in un ambiente ben ventilato. Per un fiore tricolore, incollate dei piccoli pezzi di carta crespata bianca distesa con i bordi finemente ritagliati a frangia, sovrapposti a dei pezzetti strappati di sottile carta crespata gialla, alle superfici interne dei petali prima di chiudere.



4

4 Avvolgete con carta crespata bianca 4 cm circa della parte superiore di due gambi di ferro lunghi 5 cm e di uno lungo 20 cm. Unite i fili di ferro con del nastro per fioristi, posizionando quelli di 5 cm 2 cm sotto quelli lunghi 20 cm, lasciando visibile la maggior parte del bianco. Tagliate dal fiore la parte inferiore attorcigliata e infilate il filo di ferro avvolto nella carta, allineando la punta dei fili di ferro con la curva dei petali. Fissate in posizione con colla a caldo. Tagliate cinque sepali continui da un pezzo di nastro adesivo per fioristi lungo 1,5 cm e attaccateli alla base del fiore con la Tacky Glue, tenendoli in posizione finché non si sono induriti. Avvolgete per 3 o 4 volte i fili di ferro delle foglie e dei fiori attorno a un manico di pennello da 6 mm in punti diversi per imitare i tralci avvolti a spirale della Morning Glory.





Rosa Ibrido di Tea

Tacky Glue

Carta crespa doublette
giallo/pesca (o qualsiasi
bicolore)

Carta crespa da 180 gr
#562 verde polveroso

Pennello da sfumatura

Mod Podge

Gesso rosa intenso
o malva

Nastro adesivo per fioristi
verde chiaro

Gambo di ferro ricoperto
di verde 16 gauge

Foglie (vedere pag. 195) e
boccioli (vedere pag. 188)

Va bene tutto quando si tratta di una Rosa Ibrido di Tea: esistono varietà di quasi tutti i colori sotto il sole. Tra tutte le sue numerose forme, quella che preferisco ha un centro a forma di ciotola che si rilassa subito, e relativamente pochi petali. Queste rose crescono su lunghi steli singoli, che sono belli anche con poche foglie e un bocciolo qua e là, e consentono la realizzazione di deliziosi copricapi riempitivi.

Utilizzando la carta crespa doublette bicolore indicata, prestate attenzione a qual è il colore visibile in modo che i petali siano ovunque omogenei. Vengono fornite posizioni specifiche per ogni petalo ma, se preferite, si possono introdurre delle variazioni o aggiungere altri petali. E se diventano troppo quadrati mentre li sistemate, semplicemente arrotondateli con le forbici prima di attaccarli al fiore.

La doublette giallo/pesca usata qui può essere sostituita con una doublette giallo/salmone chiaro per ottenere una lieve variazione. Qualunque sia il colore della crespa doublette, spennellare del caffè nero e forte servirà a mischiare i colori per creare petali di rosa dall'aspetto molto naturale. Il caffè usato sulla doublette rosa pallido/albicocca produrrà una tonalità caffè latte molto simile a quella della Rosa Julia. Oppure provate a creare una Neil Diamond, il cui modello a striature alterne bianche e colorate (Modello 4) si trova a pag. 114.

Le carte più pesanti possono anche essere utilizzate per una maggiore durata ma, vista la capacità di estensione, i petali risulteranno più grandi e un po' deformati e dovranno essere ritagliati fino alla giusta dimensione e forma una volta posizionati.



1 Piegare la parte superiore del gambo di ferro verso il basso di 3,17 cm circa e verso l'alto di 1,9 cm, creando una curva a forma di S stretta. Avvolgete bene il nastro adesivo per fioristi attorno al gambo formando un bocciolo largo 1,27 cm e lungo 1,90 cm circa, lasciando 6 mm di filo di ferro sulla parte superiore. Tagliate tre petali HR1, tre HR2 e dodici HR3 dalla doublette giallo/pesca. Strofinare la parte più alta del lato color pesca di tutti i petali con il gesso rosa intenso, quindi sfumate con un pennello. Modellate il lato giallo dei tre petali HR1 rendendoli concavi, quindi allargateli leggermente e curvate i bordi superiori su uno spillone da cappello.

2 Ricoprite il bocciolo e il filo di ferro con la carta doublette. Attaccate i tre petali HR1, con il lato giallo verso l'interno, usando la Tacky Glue trasparente sulla parte rigonfia concava. Mettete il primo petalo appena sopra il filo di ferro, il secondo davanti al primo, e il terzo sfalsato rispetto al secondo di circa 3 mm, ognuno a pochissima distanza dal precedente.

I petali rimanenti dovrebbero essere rivolti verso il lato pesca a faccia in su o verso l'interno. Fate un taglietto arrotondato, a forma di V, su ciascun petalo, al centro dei bordi superiori, tagliando una V leggermente più profonda e meno arrotondata a ogni passaggio. Allargate delicatamente i petali su entrambi i lati della V.

Modellate i tre petali HR2 con forma concava e piegate le punte all'indietro usando le unghie per evitare che si arriccino. Attaccate il primo petalo con la colla sulla parte rigonfia, sfalsato rispetto ai petali HR1, e l'estremità a 1,5 mm dal centro. Attaccate il secondo petalo davanti al primo, infilando un bordo sotto il primo, quindi aggiungete il terzo, sfalsato di circa 3 mm rispetto al secondo. Ognuno di essi si solleva di 1,5 mm su quello precedente.

3 Tagliate con cura le parti inferiori dei petali sfusi e appiattite i bordi tagliati sotto il bocciolo con la colla.

Modellate con decisione i tre petali HR3 per renderli concavi. Arrotolate leggermente i bordi superiori all'indietro, inclinandoli di 30-40° verso il basso. Con la colla attaccate il primo petalo sul rigonfiamento, in qualsiasi posizione che sembri naturale, e chiamatela posizione 4,30. Seguendo la disposizione dei petali nelle foto, come se fosse il quadrante di un orologio, posizionate il secondo

petalo alle 10,30 e il terzo nuovamente alle 4,30, con il bordo sinistro allentato. Metteteli tutti alla stessa altezza, un po' più in su di 1,5 mm rispetto ai petali precedenti.

4 Modellate con forma concava altri due petali HR3, arrotolando i lati del petalo all'indietro, quindi inclinate le estremità superiori verso il basso. Attaccate con colla a 1,27 cm circa dal bordo inferiore, posizionandone uno a ore 12 con la punta leggermente al di sopra dei petali interni. Riprendete la base del secondo petalo e posizionatele alle 7,30, nascosto sotto il petalo allentato del punto 3, lasciandolo cadere aperto ma in modo che la parte superiore sia allineata con i petali interni.

5 Successivamente, girate due petali HR3 all'indietro a metà delle parti anteriori, quindi allargate i lati posteriori per renderli convessi. Modellate la parte inferiore in modo che un terzo delle superfici risultino concave, unite le parti inferiori e rovesciate un po' i lati all'indietro. Attaccatene uno a ore 1,30. Stropicciate leggermente, poi appiattite la metà superiore dell'altro, lasciando che si pieghi di nuovo all'indietro e sembri leggermente segnato dalle intemperie. Rovesciate ancora una volta i lati e terminate all'indietro e fissate alle ore 7, lasciandoli ricadere aperti.

6 Ripetete il punto 5 per i rimanenti cinque petali, unendo pochissimo le basi e rovesciando bene i bordi superiori negli angoli che si incontrano in alto. Stropicciate e appiattite uno o due petali per consentire loro di piegarsi all'indietro vicino ai loro punti intermedi. Attaccate a ore 2 e 4, poi a ore 12 e 9,30 e alle 7, sistemandone alcuni in posizione quasi piatta.

7 Piegate in cinque parti una striscia distesa di carta crespa da 180 gr #562 verde polveroso, alta 4 cm e lunga 5 cm circa, e tagliate secondo la guida CLX1. Modellate ogni sepalò con forma concava e tingete il lato convesso con la Mod Podge mescolata a polvere di gesso rosa. Incollate bene il calice alla base dei petali attorno allo stelo, uniformemente distanziati, con il lato colorato rivolto verso l'alto, quindi curvate i sepalò verso il basso con molta attenzione, poi tornate alle punte.

8 Avvolgete il gambo con nastro adesivo per fioristi, aggiungendo una serie di foglie e di boccioli singoli o multipli a vostro piacimento.

BOUTONNIÈRE CON UN PICCOLO DIANTHUS GREEN TRICK

Tacky Glue

Colla a caldo

Carta crespata da 100 gr
di verde

Gambo di ferro ricoperto
di verde 16 gauge

Nastro adesivo per fioristi
di qualsiasi colore

Nastro di raso alto 6 mm

Spilli per appuntare i fiori

1 Tagliate una striscia continua TIPO I larga 2,5 cm e lunga 20 cm di carta crespata da 100 gr color tè verde. La guida per le strisce di TIPO I si trova a pag. 147.

2 Create un piccolo gancio nella parte superiore del gambo di ferro. Applicare uno strato sottile di Tacky Glue lungo il fondo non tagliato di una striscia e avvolgete tutt'attorno, nascondendo la parte superiore del gancio e mantenendo in orizzontale la parte inferiore della striscia. Ripetete con una seconda striscia, posizionandola 2 mm circa più in basso rispetto alla prima, quindi ripetete un'altra volta con altre quattro strisce, con le parti inferiori allineate con la seconda striscia. Lasciate riposare per 10 minuti affinché si fissino, quindi spennellate la frangia in fuori e verso il basso per iniziare ad avere una forma arrotondata.

3 Avvolgete le restanti quattro strisce attorno all'intersezione della base verticale e delle parti con le frange delle strisce, riempiendole in modo che dall'ultima striscia la base venga nascosta e le strisce inferiori giacciono orizzontalmente. Lasciate riposare per 5 minuti, quindi disponete in modo disordinato, a mo' di sfera, in modo che abbia una larghezza di 5 cm e un'altezza di 4-5 cm.

4 Tagliate il gambo in modo che sia lungo 7,5 cm circa e piegatelo con forza all'indietro a metà, creando un gambo piegato lungo 4 cm. Tale lunghezza è ben proporzionata alla dimensione di questo fiore, ma valutate cos'è meglio su altri esemplari. Tagliate un pezzo aggiuntivo di gambo di ferro di 6 mm più corto dello stelo ripiegato e fissatelo agli altri due pezzi di filo di ferro con la colla a caldo, situato a quella che sarà la parte anteriore dello stelo. Questo dà al gambo finito un aspetto più arrotondato e fa sembrare la parte inferiore più sottile.

5 Utilizzate la Tacky Glue per fissare la fine del nastro al retro dello stelo a 1,3 cm dalla parte inferiore con la lunghezza del nastro penzolante. Coprite con il nastro la parte inferiore del gambo muovendovi verso il basso, poi iniziate ad avvolgere bene verso l'alto in una spirale, in modo che si veda quasi l'intera parte esterna del nastro. Sovrapponete ogni strato quel tanto che basta per nascondere il gambo dello stelo, di 1 mm o poco più, senza lasciare spazi vuoti. Avvolgete per due volte la base del fiore e legate forte, tirando la fine del nastro verso il basso. Tagliate la fine del nastro con una bella angolazione. Mettete due spilli attraverso il doppio strato di nastro nella parte superiore del gambo. Piegate la testa di qualsiasi fiore in avanti di 5-10° per assicurare che si appoggi correttamente sul risvolto quando è fissata con gli spilli.

